

MÜHENDİSLİK FAKÜLTESİ



SAMSUN ÜNİVERSİTESİ

BİRİM FAALİYET RAPORU

2022

İÇİNDEKİLER

Sayfa No

BİRİM YÖNETİCİSİ SUNUŞU	1
I- GENEL BİLGİLER	3
A. MİSYON VE VİZYON	3
B. YETKİ, GÖREV VE SORUMLULUKLAR	3
C. İDAREYE İLİŞKİN BİLGİLER	8
1. Fiziksel Yapı	9
2. Örgüt Yapısı.....	17
3. Bilgi ve Teknolojik Kaynaklar	18
4. İnsan Kaynakları.....	21
5. Sunulan Hizmetler.....	29
6. Yönetim ve İç Kontrol Sistemi	34
II- AMAÇ VE HEDEFLER	35
A. BİRİMİN AMAÇ VE HEDEFLERİ	35
B. TEMEL POLİTİKALAR VE ÖNCELİKLER	38
III-FAALİYETLERE İLİŞKİN BİLGİ VE DEĞERLENDİRMELER	39
A. MALİ BİLGİLER	39
1. Bütçe Uygulama Sonuçları.....	39
2. Mali Denetim Sonuçları.....	40
B. PERFORMANS BİLGİLERİ	40
1. Faaliyet ve Proje Bilgileri	40
IV-KURUMSAL KABİLİYET VE KAPASİTENİN DEĞERLENDİRİLMESİ	41
A. ÜSTÜNLÜKLER	41
B. ZAYIFLIKLAR	41
C. DEĞERLENDİRME	41
V- ÖNERİ VE TEDBİRLER	42
-İÇ KONTROL GÜVENCE BEYANI	42

BİRİM YÖNETİCİSİ SUNUŞU

Samsun Üniversitesinin ilk fakültelerinden biri olan Mühendislik Fakültesi, 18 Mayıs 2018 tarihli resmi gazetede yayınlanan “Yükseköğretim Kanunu İle Bazı Kanun Ve Kanun Hükmünde Kararnelerde Değişiklik Yapılmasına Dair Kanun” kapsamında 7141 sayılı kanunun MADDE 7’ de belirtilen 2809 sayılı Kanununa EK MADDE 185-a bendi ile kurulmuştur.

Fakültemiz 2014’ten itibaren yaklaşık 14.000 m² kapalı alana sahip Fakülte binasında eğitim ve araştırma faaliyetlerini sürdürmekte ve gelişmektedir.

Fakülte bünyesinde, Makine Mühendisliği, Yazılım Mühendisliği, Biyomedikal Mühendisliği, Elektrik-Elektronik Mühendisliği, Endüstri Mühendisliği ve Temel Bilimler bölümleri olmak üzere toplam 6 bölüm bulunmakta, eğitim dili Türkçe ve eğitim süresi 4 yıldır. Fakülte bünyesinde 7 profesör, 9 doçent ve 26 doktor öğretim üyesi ve 15 araştırma görevlisi görev yapmaktadır. Amacımız üniversite vizyonuna bağlı kalarak, bölge ve ülkemizin ihtiyaçları doğrultusunda analitik ve yaratıcı düşünebilen, mesleklerinde farklılık yaratacak, lider mühendisler yetiştirmektir.

Fakültemiz, Samsun-Bafra karayolu üzerindeki Ondokuzmayıs (yerel adıyla Engiz) ilçesinin sahil kesiminde yer alan Ballica Yerleşkesi’nde bulunmaktadır. Bafra’ya 20 km, Atakum’a 25 km, İlkadım’a 35 km uzaklıktadır. 19 Mayıs’ın Karadeniz’e 22,5 km’lik sahili (19 Mayıs Sahili 3,5 km, Dereköy Belde Sahili 7 km, Yörükler Belde Sahili 12 km) bulunmakta ve Kızılırmak Deltası içerisinde oluşan doğal Balık Göllerinin önemli bir kısmı da ilçe sınırları içinde yer almaktadır. Yıl içerisinde 323 kuş türünün görülebildiği “Kuş Cenneti” bu alan içerisinde yer almaktadır.

Fakültemiz zengin öğretim kadrosu akademik olarak başarılı, bilgili, özverili öğretim elemanlarından oluşmaktadır. Sınıf, kantin, laboratuvar fiziksel ortamları güncel ve konforludur. Fakültemiz öğrencilerimizin güncel bilgi, araştırma, analiz, yorum ve sunum yetenekleri geliştirilirken, kulüp faaliyetlerinde yer almaları, müzik, spor, tiyatro gibi sosyal ve sanatsal etkinliklere katılımları teşvik edilerek kişisel ve sosyal yeteneklerini geliştirme konusunda olanaklar sunulmaktadır.

Kampüsümüz bitişiğinde 200 erkek, 200 kız olmak üzere 400 yatak kapasiteli KYK yurtları bulunmaktadır.

Akademik yıl içerisinde, OMÜ Kurupelit yerleşkesindeki tramvay son durağından doğrudan yerleşkemize gelen belediye otobüsleri ve dolmuş seferleri vardır. Fakültenin ve iş birliği içinde

bulunduđu Havacılık ve Uzay Bilimleri Fakóltesi ve Sivil Havacılık Yüksekokulu ile Üniversitenin havaalanı ayrıca geniş kampüs alanındaki diđer organları ile birlikte dolayısıyla sahip olduđu imkânların, bölümlerimizi seçen öğrenciler üzerinde önemli bir etki yaptıđı görölmektedir. Bu bölümlerden Endüstri Mühendisliđi bölümünde Lisans eğitimi %30 İngilizce verilmekte ve program zorunlu İngilizce hazırlık sınıfı uygulaması içermektedir.

Fakóltemiz ile özel sektör ve çeşitli kurumlar arasında eğitim ve iş birliđi anlaşmaları yapılmaya başlanmıştır.

Prof. Dr. Hüseyin DEMİR
Dekan
İmza

I- GENEL BİLGİLER

A. Misyon ve Vizyon

Misyon

Misyonumuz, nitelikli öğretim ve araştırma imkanları sunan, Ar-Ge ve yenilikçi faaliyetleri destekleyen, ülkemizin öncelikli alanları için katkı sağlayan, sosyal, kültürel ve ekonomik sorunlara küresel bir vizyonla yaklaşan ve çözüm arayışında olan bir üniversite olmak; bu kurumsal kimliği özümsemiş, katılımcı ve eleştirel anlayışı benimseyen bireyler yetiştirmeye öncülük etmek;

Mühendislik bilimleri ve teknolojilerinde bölgesel ve ulusal gelişmeye katkıda bulunan, eğitim öğretim programlarını destekleyen temel ve uygulamalı araştırmalar yapmak, bunun için gerekli altyapıyı oluşturmak ve sürdürmektir.

Vizyon

Vizyonumuz; nitelikli toplum tahayyülüne ulaşmış, nitelikli eğitim ve araştırmalar ile Türkiye'nin gününe ve geleceğine katma değer sağlayan üniversite.

B. Yetki, Görev ve Sorumluluklar

2547 Sayılı Yükseköğretim Kanunu, 657 Sayılı Devlet Memurları Kanunu, 4734 Sayılı Kamu İhale Kanunu, 5018 Sayılı Kamu Mali Yönetimi ve Kontrol Kanunu ve bu kanunlara dayalı yayımlanan yönetmelik, tüzük, tebliğ, karar ve yürürlükteki mevzuatlardan oluşmaktadır.

Yetki

Dekanlığımız aşağıdaki mevzuatlara tabi olarak yükümlülüklerini yerine getirmektedir:

- T.C. Anayasası
- 2547 Sayılı Yüksek Öğretim Kanunu
- 2914 sayılı Yükseköğretim Personel Kanunu
- 657 Sayılı Devlet Memurları Kanunu
- 5510 Sayılı Sosyal Güvenlik Kurumu Kanunu
- Yurtdışında lisans ve lisansüstü öğrenim yapan öğrencilere yapılacak işlemler ile ilgili Milli Eğitim Bakanlığının 1416 sayılı Kanunu,
- 5018 Sayılı Kamu Mali Yönetimi ve Kontrol Kanunu
- Taşınır ve Kayıt Kontrol Yönetmeliği,
- Samsun Üniversitesi Eğitim-Öğretim Yönetmeliği

Harcama Yetkilisi

Prof. Dr. Hüseyin DEMİR (Dekan)

Gerçekleştirme Görevlisi

Asuman KANBER (Fakülte Sekreteri)

Görev ve Sorumluluklar

Fakülte Organları, Fakülte Dekanı, Fakülte Kurulu ve Fakülte Yönetim Kuruludur.

- Fakülte Dekanı, kanun ile dekanlara verilmiş olan görevleri yerine getirir
- Fakülte kurulu ve fakülte yönetim kurulu; 2547 sayılı kanun ile fakülte kurulu ve fakülte yönetim kuruluna verilmiş görevleri yerine getirirler.

Fakülte Dekanı

Fakültenin ve birimlerinin temsilcisi olan dekan, rektörün önereceği, üniversite içinden veya dışından üç profesör arasından Yükseköğretim Kurulunca üç yıl süre ile seçilir ve normal usul ile atanır. Süresi biten dekan yeniden atanabilir. Dekan kendisine çalışmalarında yardımcı olmak üzere fakültenin aylıklı öğretim üyeleri arasından en çok iki kişiyi dekan yardımcısı olarak seçer.

Görevleri:

1. Fakülte kurullarına başkanlık etmek, fakülte kurullarının kararlarını uygulamak ve fakülte birimleri arasında düzenli çalışmayı sağlamak,
2. Her öğretim yılı sonunda ve istendiğinde okulun genel durumu ve işleyişi hakkında rektöre rapor vermek,
3. Fakültenin ödenek ve kadro ihtiyaçlarını gerekçesi ile birlikte rektörlüğe bildirmek, fakülte bütçesi ile ilgili öneriyi Fakülte Yönetim Kurulu'nun da görüşünü aldıktan sonra rektörlüğe sunmak,
4. Harcama yetkilisi olarak; harcamalarını 5018 sayılı Kamu İhale Kanununun verdiği yetkilere göre yapmak,

5. Fakültenin birimleri ve her düzeydeki personeli üzerinde genel denetim görevini yapmak,
6. Fakülte ve bağılı birimlerinin öğretim kapasitesinin rasyonel bir şekilde kullanılmasında ve geliştirilmesinde gerektiği zaman güvenlik önlemlerinin alınmasında, öğrencilere gerekli sosyal hizmetlerin sağlanmasında, eğitim-öğretim, bilimsel araştırma ve yayını faaliyetlerinin düzenli bir şekilde yürütülmesinde, bütün faaliyetlerin gözetim ve denetiminin yapılmasında, takip ve kontrol edilmesinde ve sonuçlarının alınmasında rektöre karşı birinci derecede sorumludur.

7.2547 sayılı Kanun ile kendisine verilen diğere görevleri yapmaktır.

Dekan Yardımcıları

Akademik ve idari personelle ilgili tüm işlemler, mali işler ve iç yazışmalar, Eğitim-öğretim ve öğrenci işleri ile ilgili tüm işlemler ve dekanın vereceği diğere görevleri yapmakla sorumludur.

Fakülte Kurulu:

Fakülte Kurulu, dekanın başkanlığında fakülteye bağılı bölümlerin başkanları ile varsa fakülteye bağılı enstitü ve yükseköğretim müdürlüklerinden ve üç yıl için fakülte'deki profesörlerin kendi aralarından seçecekleri üç, doçentlerin kendi aralarından seçecekleri iki, yardımcı doçentlerin kendi aralarından seçecekleri bir öğretim üyesinden oluşur. Fakülte Kurulu, normal olarak her yarıyıl başında ve sonunda toplanır.

Görevleri:

Fakülte Kurulu akademik bir organ olup aşağıdaki görevleri yapar:

1. Fakültenin, eğitim-öğretim, bilimsel araştırma ve yayım faaliyetleri ve bu faaliyetlerle ilgili esasları, plan, program ve eğitim-öğretim takvimini kararlaştırmak.
2. Fakülte Yönetim Kurulu'na üye seçmek.
3. 2547 sayılı Kanun ile verilen diğere görevleri yapmaktır.

Fakülte Yönetim Kurulu:

Fakülte Yönetim Kurulu, dekanın başkanlığında Fakülte Kurulu'nun üç yıl için seçeceği üç profesör, iki doçent ve bir yardımcı doçentten oluşur. Fakülte yönetim kurulu dekanın çağrısı üzerine toplanır. Fakülte yönetim kurulu gerekli gördüğü hallerde geçici çalışma grupları, eğitim-öğretim koordinatörlükleri kurabilir ve bunların görevlerini düzenler.

1. Fakülte Kurulu'nun kararları ile tespit ettiği esasların uygulanmasında dekana yardım etmek.
2. Fakültenin eğitim-öğretim, plan ve programları ile takviminin uygulanmasını sağlamak.
3. Fakültenin yatırım, program ve bütçe tasarısını hazırlamak.
4. Dekanın fakülte yönetimi ile ilgili getireceği bütün işlerde karar almak.
5. Öğrencilerin kabulü, ders intibakları ve çıkarılmaları ile eğitim-öğretim ve sınavlara ait işlemleri hakkında karar vermek.
6. 2547 sayılı Kanun ile verilen diğer görevleri yapmaktır.

Bölüm Başkanı

Bölüm Başkanı; bölümün aylıklı profesörleri, bulunmadığı takdirde doçentleri, doçent de bulunmadığı takdirde yardımcı doçentler arasından fakültelerde dekanca, fakülteye bağlı yüksekokullarda müdürün önerisi üzerine dekanca, rektörlüğe bağlı yüksekokullarda müdürün önerisi üzerine rektörce üç yıl için atanır. Süresi biten başkan tekrar atanabilir. Bölüm Başkanı, görevi başında bulunamayacağı süreler için öğretim üyelerinden birini vekil olarak bırakır. Herhangi bir nedenle altı aydan fazla ayrılmalarda, kalan süreyi tamamlamak üzere aynı yöntemle yeni bir bölüm başkanı atanır.

Görevleri:

Bölüm Başkanı bölümün her düzeyde eğitim-öğretim ve araştırmalarından ve bölüme ait her türlü faaliyetin düzenli ve verimli bir şekilde yürütülmesinden sorumludur.

Fakülte Sekreteri

Yetki, Görev ve Sorumlulukları

Fakülte Sekreteri, 2547 sayılı Yükseköğretim Kanununun 51'inci maddesinin (b) fıkrasına göre dekana bağlı olarak, fakültenin idari hizmetlerinin yürütülmesinden sorumludur.

Görevleri:

1. Fakülte Sekreterliği bünyesinde yürütülen işlere ilişkin yazışmaların yapılmasını sağlamak,
2. Kurum içi ve kurum dışından gelen evrak ve eklerinin havalesini yaparak kaydedilmesini, birim içi yönlendirilmesini sağlamak,
3. Fakülte Sekreterliği ile evrak ve dokümanın yönetmelikler doğrultusunda dosyalanmasını sağlamak,
4. Fakülte Sekreterliği faaliyetlerine ilişkin, çalışanlarla yapılacak toplantıların gündemini belirlemek, toplantı kararlarını düzenlemek ve yürütmek,
5. Astarın özlük haklarına ilişkin talepleri ile ilgilenmek,
6. Fakülte Sekreterliği ve idari hizmetler ile ilgili olarak çalışanlardan ve birimlerden gelen görüşleri, önerileri ve şikayetleri değerlendirmek, yanıtlamak ve uygun bulunanların yerine getirilmesini sağlamak.
7. Fakülte bünyesinde yürütülen işlerle ilgili günlük faaliyetleri planlamak,
8. Fakülte Sekreterliği birim sorumlularını belirlemek, personelinin görev tanımlarını hazırlayıp teslim etmek, birbirleri ile olan ilişkilerini ve verilen görevleri yerine getirip, getirmediğini denetlemek,
9. Fakülte Sekreterliği idari birimleri ile ilgili tüm araç-gereç ve malzemenin yıllık sayımının yapılması ve buna ilişkin raporların düzenlenmesini sağlamak,
10. Fakülte ile ilgili bütçe çalışma programı tasarısını hazırlamak,
11. Fakülte Kurulu ve Yönetim Kurulu toplantılarına raportör olarak katılmak.

C. İdareye İlişkin Bilgiler

-Tarihçesi

Samsun Üniversitesi'nin ilk fakültelerinden biri olan Mühendislik Fakültesi, 18 Mayıs 2018 tarihli resmi gazetede yayınlanan "Yükseköğretim Kanunu İle Bazı Kanun Ve Kanun Hükmünde Kararnamelerde Değişiklik Yapılmasına Dair Kanun" kapsamında 7141 sayılı kanunun MADDE 7' de belirtilen 2809 sayılı Kanununa EK MADDE 185-a bendi ile kurulmasına karar verilen beş fakültesinden birisidir. Kurucu dekan olarak görevine Prof. Dr. Hüseyin DEMİR atanmıştır.

Fakülte bünyesinde Makine ve Elektrik ve Elektronik Mühendisliği bölümleri Yüksek Öğretim Kurulu'nun 27.02.2019 tarih ve 75850160-101.03.02-17089 sayılı oluruyla, Biyomedikal Mühendisliği Bölümü ise 12.03.2019 tarih ve 78746782-101.01.01-E.482 sayılı oluruyla, Yazılım ve Endüstri Bölümleri uygun görülmüştür.

-Yerleşkesi

Fakültemiz, Samsun-Bafra karayolu üzerindeki Ondokuzmayıs (yerel adıyla Engiz) ilçesinin sahil kesiminde yer alan Ballica Yerleşkesi'nde bulunmaktadır. Bafra'ya 20 km, Atakum'a 25 km, Samsun Şehir Merkezi'ne 35 km uzaklıktadır.

Samsun ili 19 Mayıs ilçesi İstiklal Mahallesi 332 ada ve 48 parsel üzerinde bulunan Mühendislik Fakültesi, Ballica Kampüsü olarak adlandırılan kampüs içinde 222.888,50 m² alana sahiptir

-Mevzuatı



Dekanlığımız aşağıdaki mevzuata tabi olarak yükümlülüklerini yerine getirmektedir.

- 2547 Sayılı Yüksek Öğretim Kanunu Hüküm ve Esasları
- 2914 Sayılı Yüksek Öğretim Personel Kanunu
- Eğitim – Öğretim Yönetmeliği
- Avrupa Birliği Gençlik Programı Erasmus+ Programı Yönergesi
- Bilimsel Araştırma Projeleri Uygulama Yönergesi
- Bologna Eşgüdüm Komisyonu Yönergesi
- Çift Anadal Programı Yönergesi
- 4'lük Sistem Not Dönüşüm Tablosu

1-Fiziksel Yapı



Birim alanı	Yüzölçümü (m ²)
Kapalı alan	14.938,50
Açık alan	207.950,00
Toplam	222.888,50

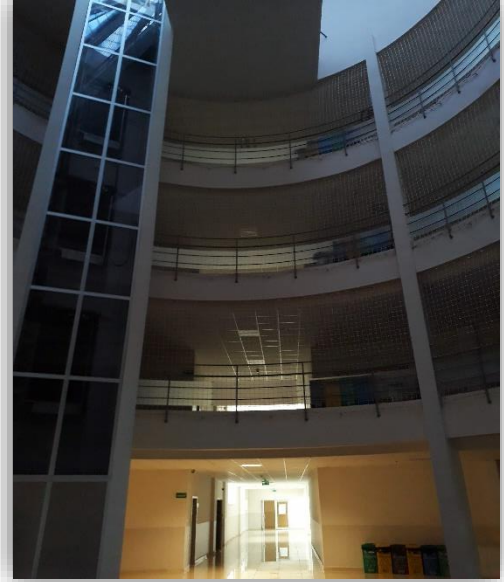


Eđitim Alanları	Alan (m ²)
Anfi	582
Derslik	790
Laboratuvar	486
Toplam	1858

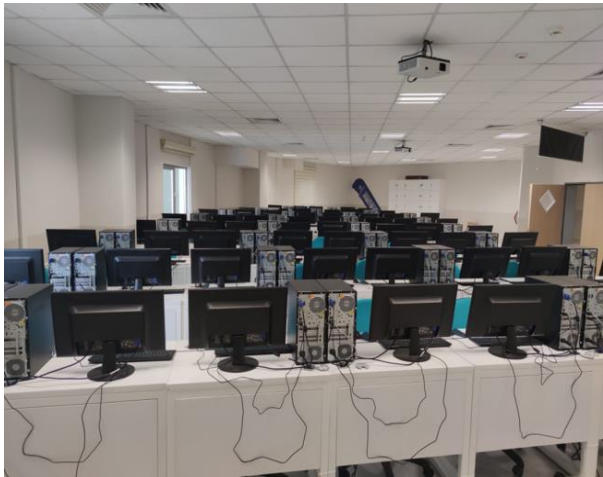
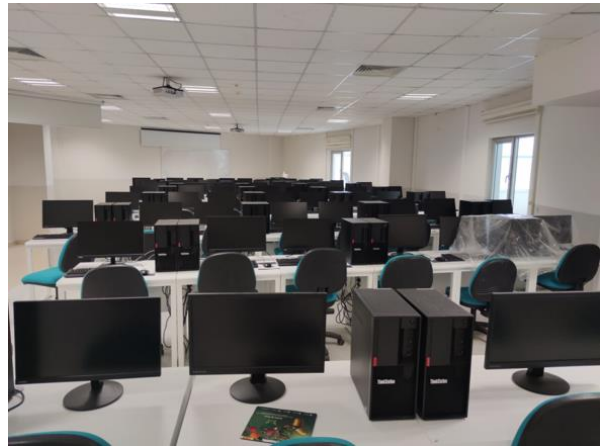
Sosyal Alanlar	Alan(m ²)	
	Sayı	Alan
Kantinler	1	320
Kafeteryalar	-	-
Yemekhaneler	2	754
Toplam	3	1074



Toplantı ve Konferans Salonları (m ²)		Alan
	Sayı	Alan
Toplantı		
Konferans		
Toplam		



Akademik-İdari Personel Hizmet Alanları			
	Ofis Sayısı	Kapalı alan (m ²)	Kullanan Sayısı
Akademik Personel Çalışma Ofisi	39		57
İdari Personel Çalışma Ofisi	5		7
Toplam	44		64





Ambar, Arşiv ve Atölye Alanları		
	Sayı	Alan (m ²)
Ambar	63	75500
Arşiv	1	10
Atölye	4	975
Toplam	67	75735

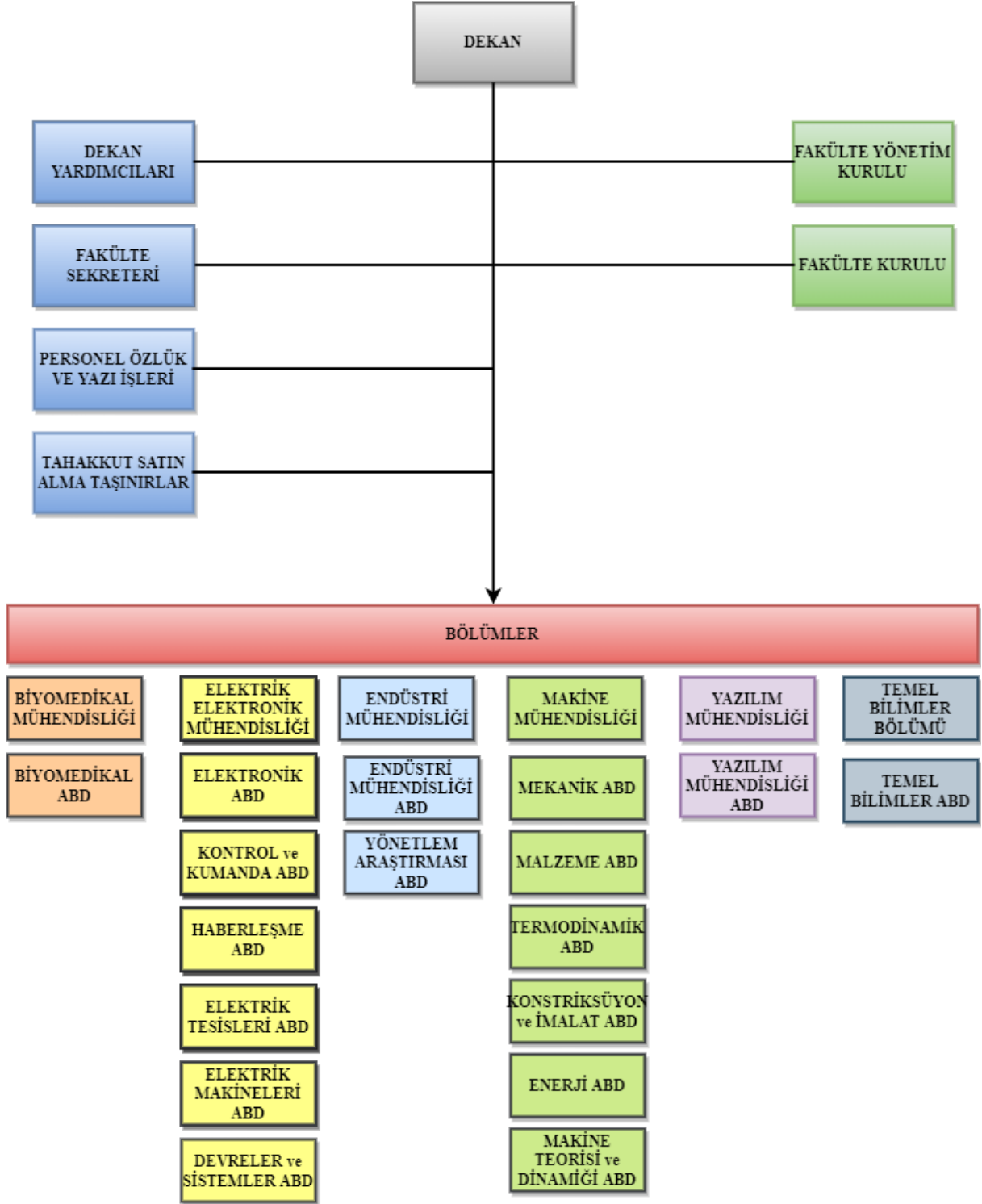
Sosyal Alanlar

Kampüsü	Sosyal Alanlar				Alan(m ²)		Toplam
	Kantinler		Kafeteryalar		Yemekhaneler		
	Sayı	Alan	Sayı	Alan	Sayı	Alan	
Merkez Ofis							
Canik Kampüsü							
Balıca Kampüsü							
Kavak Kampüsü							
TOPLAM							

Spor Alanları

Spor Alanları						
Spor Tesisleri	Kapalı		Açık		Toplam	
	Sa yı	Alan(m ²)	Sa yı	Alan(m ²)	Sa yı	Alan(m ²)
Merkez Ofis						
Canik Kampüsü						
Balıca Kampüsü						
Kavak Kampüsü						
TOPLAM						

2. Örgüt Yapısı



3. Bilgi ve Teknolojik Kaynaklar

3.1- Yazılımlar

Birimde kullanılan yazılımlar hakkında bilgi verilir.

3.2- Bilgisayarlar

Birimde mevcut bilgisayarlar hakkında bilgi verilir.

Bilgisayarlar			
	İdari Amaçlı (Adet)	Eğitim Amaçlı (Adet)	Araştırma Amaçlı (Adet)
Sunucular	-	3	-
Masa üstü bilgisayar Sayısı	7	91	-
Taşınabilir bilgisayar Sayısı	-	32	-
TOPLAM	7	126	-

3.3- Kütüphane Kaynakları

Kütüphane Kaynakları	
Kitap Sayısı	1176
Basılı Periyodik Yayın Sayısı	-
Elektronik Yayın Sayısı	-
Erişilen Elektronik Dergi Sayısı	-
Abone Olunan Basılı Dergi Sayısı	-
Abone Olunan ve Satın Alınan Elektronik Kitap Sayısı	-
TOPLAM	1176

3.4- Diğer Bilgi ve Teknolojik Kaynaklar

Cinsi	İdari Amaçlı (Adet)	Eğitim Amaçlı (Adet)	Araştırma Amaçlı (Adet)
Projeksiyon		16	
Slayt makinesi		-	
Tepegöz		-	
Episkop		-	
Barkot Yazıcı		-	
Barkot Okuyucu		-	
Baskı makinesi		-	
Teksir Makinesi		-	
Fotokopi makinesi	1	-	
Faks		-	
Fotoğraf makinesi		-	
Kameralar		-	
Televizyonlar		-	
Tarayıcılar		24	
Müzik Setleri			
Mikroskoplar			
DVD ler	-		
Diğer (Açıklama Yapınız)			

Laboratuvarlar

Laboratuvarlar	
Laboratuvar ismi	Alanı m ²
Fizik Laboratuvarı (2 Adet)	152
Kimya Laboratuvarı (2 Adet)	100
Bilgisayar Laboratuvarı (2 Adet)	234
Biyomedikal Enstürmantasyon ve Uygulama Laboratuvarı (1 Adet)	129
Temel Biyomedikal Laboratuvarı (1 Adet)	76
Deve Analizi Laboratuvarı (1 Adet)	76
Mantık Devreleri Laboratuvarı	76
Elektronik Laboratuvarı (1 Adet)	76
Ölçme Laboratuvarı(1 Adet)	35
Elektrokimyasal Laboratuvarı (1 Adet)	87

Makine Mühendisliđ Laboratuvarı (A3 Hangarı)	750
Toplam	1791

31.12.2022 Tarihi İtibariyle Taşınır Programında kayıtlı bulunan Birim Envanteri

	Cinsi	Sayısı
1		
2		
3		
4		
5		
6		
7		
8		
9		
10		
	TOPLAM	

4. İnsan Kaynakları

Akademik Personel

Akademik Personel					
	Kadroların Doluluk Oranına Göre			Kadroların İstihdam Şekline Göre	
	Dolu	Boş	Toplam	Tam Zamanlı	Yarı Zamanlı
Profesör	7			7	
Doçent	9			9	
Dr.Öğretim Üyesi	26			26	
Öğretim Görevlisi					
Araştırma Görevlisi	15			15	
....					
Toplam	57			57	

Akademik Personelin Yaş İtibariyle Dağılımı						
	21-25 Yaş	26-30 Yaş	31-35 Yaş	36-40 Yaş	41-50 Yaş	51- Üzeri
Kişi Sayısı	4	10	9	17	14	3
Yüzde	7,02	17,54	15,,79	29,83	24,56	5,26

Akademik Personelin Kadın - Erkek Dağılımı

Ünvanı	Kadın	Erkek	Toplam
Profesör		7	7
Doçent	2	7	9
Dr.Öğretim Üyesi	10	16	26
Öğretim Görevlisi			
Araştırma Görevlisi	3	12	15
....			
TOPLAM	15	42	57

2021-2022 Eğitim Öğretim Yılı Güz ve Bahar Yarıyılarında 2547 Sayılı Kanunun 31. Maddesi Uyarınca Ders Saati Başına Biriminizde Görevlendirilen Personel Sayıları						
Birim Adı	Prof.Dr.	Doç.Dr.	Dr.Öğt. Üyesi	Öğretim Gör.	Diğer	Ders Saati
					1	3
Toplam					1	3

31 Aralık 2022 Tarihi İtibariyle Birimlerin Akademik Personel Dağılımı						
Birimi	Profesör	Doçent	Dr.Öğt. Üyesi	ÖğretimG ör.	Arş. Gör.	Toplam

Rektörlük						
Lisansüstü Eğitim Enstitüsü						
Havacılık ve Uzay Bilimleri Fakültesi						
İktisadi İdari ve Sosyal Bilimler Fakültesi						
Mühendislik Fakültesi						
Mimarlık ve Tasarım Fakültesi						
Sivil Havacılık Yüksekokulu						
Kavak Meslek Yüksekokulu						
Teknik Bilimler Meslek Yüksekokulu						
TOPLAM						

2021-2022 Eğitim Öğretim Yılı Güz ve Bahar Yarıyılarında Diğer Üniversitelerde Görevlendirilen Akademik Personel Listesi						
Kadrosunun Bulunduğu Birim-Bölüm	Görevlendirildiği Kurum Adı	Prof.Dr.	Doç.Dr.	Dr.Öğt. Üyesi	Öğ. Gör.	Ders Saati

Elk-Elkt. Müh	Kırıkkale Üniv.	1				11
Elk-Elkt. Müh	19 Mayıs Üniv.	1				3
Yazılım Müh.	Kastamonu Üniv.		1			10
Toplam		2	1			24

2021-2022 Eğitim Öğretim Yılı Güz ve Bahar Yarıyılarında Başka Üniversitelerden Üniversitemizde Görevlendirilen Akademik Personel Listesi						
Geldiği Kurumun Adı	Görevlendirildiği Birim-Bölüm	Prof.Dr.	Doç.Dr.	Dr.Öğt. Üyesi	Öğretim Gör.	Ders Saati
Toplam						

2021-2022 Eğitim Öğretim Yılı Güz ve Bahar Yarıyılarında 2547 Sayılı Kanunun 31. Maddesi Uyarınca Ders Saati Başına Üniversitemizde Görevlendirilen Personel Sayıları						
	Prof.Dr.	Doç.Dr.	Dr.Öğt. Üyesi	Öğretim Gör.	Diğer	Verilen Ders

Birim Adı						Saati
Toplam						

2021-2022 Eğitim Öğretim Yılında 2547 Sayılı Kanununun 38.Maddesi					
Uyarınca Görevlendirmeler					
Prof.Dr.	Doç.Dr.	Dr.Öğt. Üyesi	Öğ.Gör.	Diğer	Toplam

İdari Personel

İdari Personel (Kadroların Doluluk Oranına Göre)			
Hizmet Sınıfları	Dolu	Boş	Toplam
Genel İdare Hizmetleri Sınıfı	4		4
Sağlık Hizmetleri ve Yardımcı Sağlık Hizmetleri Sınıfı			
Teknik Hizmetler Sınıfı	3		3

Avukatlık Hizmetleri Sınıfı			
Yardımcı Hizmetler Sınıfı	4		4
Diğer (varsa eklenecek)			
Toplam	11		11

İdari Personelin Eğitim Durumu					
	İlköğretim	Lise	Ön Lisans	Lisans	Y.L. ve Dokt.
Kişi Sayısı		6	2	1	2
Yüzde		54,55	18,2	9,1	18,2

İdari Personelin Hizmet Süresi						
	1-5 Yıl	6-10 Yıl	11-15 Yıl	16-20 Yıl	21-25 Yıl	26 Yıl ve Üzeri
Kişi Sayısı	8		1	1		1
Yüzde	72,7		9,1	9,1		9,1

İdari Personelin Yaş İtibariyle Dağılımı						
	20-25 Yaş	26-30 Yaş	31-35 Yaş	36-40 Yaş	41-50 Yaş	51- Üzeri
Kişi Sayısı	3	1	3	2	1	1
Yüzde	27,27	9,1	27,27	18,2	9,1	9,1

Personelin Kadın-Erkek Dağılımı		
	Kadın	Erkek
Kişi Sayısı	3	8
Yüzde	27,27	72,72

Sözleşmeli Personel

657 Sayılı Kanununun 4/B Statüsüne Göre			
	Dolu	Boş	Toplam
Büro Personeli	1		
Mühendis			
Teknisyen	3		
Diğer Teknik Personel			
Programcı			
Sistem Çözümleyicisi			
Sistem Programcısı			
Destek Personeli	2		
Aşçı			
Diğer (varsa eklenecek)	2		
Toplam	8		

Sözleşmeli Personelin Yaş İtibariyle Dağılımı						
	20-25 Yaş	26-30 Yaş	31-35 Yaş	36-40 Yaş	41-50 Yaş	51- Üzeri
Kişi Sayısı	3	1	3	1		
Yüzde	75	25				

İşçiler

İşçiler (Çalıştıkları Pozisyonlara Göre)			
	Dolu	Boş	Toplam
Sürekli İşçiler			
Toplam			

Sürekli İşçiler

Sürekli İşçilerin Hizmet Süresi						
	1 – 5 Yıl	6 – 10 Yıl	11 –15 Yıl	16 – 20 Yıl	21 – 25 Yıl	25 Yıl ve Üzeri
Kişi Sayısı						
Yüzde						

Sürekli İşçilerin Yaş İtibariyle Dağılımı						
	20-25 Yaş	26-30 Yaş	31-35 Yaş	36-40 Yaş	41-50 Yaş	51- Üzeri
Kişi Sayısı						
Yüzde						

5. Sunulan Hizmetler

Eğitim Hizmetleri

Eğitim Programları

Lisans Eğitim Programları	
1.	Yazılım Mühendisliği
2.	Makine Mühendisliği

3.	Biyomedikal Mühendisliği
4.	Endüstri Mühendisliği
5.	Elektrik-Elektronik Mühendisliği

Yüksek Lisans Eğitim Programları			
Tezli Yüksek Lisans Programları		Tezsiz Yüksek Lisans Programları	
1.	Biyomedikal Mühendisliğ	1.	-
2.	Makine Mühendisliğ	2.	-
3.	Yazılım Mühendisliğ	3.	-
4.	Elektrik-Elektronik Mühendisliğ	4.	-
5.	Endüstri Mühendisliğ	5.	-

Doktora Eğitim Programları	
1.	Makine Mühendisliğ

Birimi	Lisans Program Sayıları
Havacılık ve Uzay Bilimleri Fakültesi	
İktisadi İdari ve Sosyal Bilimler Fakültesi	
Mühendislik Fakültesi	5
Mimarlık ve Tasarım Fakültesi	
Tıp Fakültesi	
Toplam	

Enstitüler	Yüksek Lisans Program Sayıları	Doktora Programı Sayıları
Lisansüstü Eğitim Enstitüsü	5	1
Toplam	5	1

Yüksekokullar Program Sayıları	
Okul Adı	Program Sayısı
Sivil Havacılık Yüksekokulu	
Toplam	

Meslek Yüksekokullar Program Sayıları	
Okul Adı	Program Sayısı
Kavak Meslek Yüksekokulu	
Teknik Bilimler Yüksekokulu	
Toplam	

Öğrenci Kontenjanları ve Doluluk Oranı				
Bölüm /Program Adı	Bölüm Kontenjanı	ÖSYM Sonucu Yerleşen	Boş Kalan	Doluluk Oranı
Biyomedikal Mühendisliği	41	13	28	%31,7
Endüstri Mühendisliği	41	41		%100
Elektrik-Elektronik Mühendisliği	57	57		%100
Makine Mühendisliği	52	52		%100
Yazılım Mühendisliği	62	62		%100

Önlisans Öğrenci Sayıları					
Bölüm Adı	1.Öğretim		2. Öğretim		Toplam
	K	E	K	E	
Toplam					

Öğrenci sayıları

31.12.2021 Tarihi İtibariyle Öğrenci Sayıları									
FAKÜLTE / YÜKSEKOKUL / ENSTİTÜ	I. Öğretim		II. Öğretim		Yüksek Lisans		Doktora		TOPLAM Öğrenci Sayısı
	K	E	K	E	K	E	K	E	
Rektörlük									
Lisansüstü Eğitim Enstitüsü									
Havacılık ve Uzay Bilimleri Fakültesi									
İktisadi İdari ve Sosyal Bilimler Fakültesi									
Mühendislik Fakültesi	286	600			40	79	1	4	1010

Mimarlık ve Tasarım Fakültesi									
Sivil Havacılık Yüksekokulu									
Kavak Meslek Yüksekokulu									
TOPLAM									

Öğrenci Kontenjanları ve Doluluk Oranı				
Birimin Adı	YÖK Kontenjanı	ÖSYM Sonucu Yerleşen	Boş Kalan	Doluluk Oranı
Lisansüstü Eğitim Enstitüsü				
Fakülteler				
Yüksekokullar				
Meslek Yüksekokullar				
TOPLAM				

İdari Hizmetler

Diğer Hizmetler

6- Yönetim Ve İç Kontrol Sistemi

Fakültede yürütülmekte olan hizmetlerin işleyiş aşamasında Fakülte, bütçesinde yer alan harcamaların sağlıklı bir şekilde yürütülmesini sağlamaktadır. Dekanlık, mevcut personelinin sevk ve idaresinin, dekan yardımcılığı ve fakülte sekreterliği aracılığı ile verimli ve etkin olarak yapılabilmesi için personelin yönlendirilmesi, fakülte içinde veya dışında iş ile işlemlerin mali saydamlık, hesap verme

sorumluluđu ilkeleri dođrultusunda hesap verilebilirlik dűşüncesi ierisinde yűrűtűlmesi konusunda personelin duyarlı olması iin gerekli alıřmaların yapılmasını sađlamaktadır.

Dekan	Prof. Dr. Hűseyin DEMİR
Dekan Yardımcısı	Do. Dr. Abdulkadir KARACI
Dekan Yardımcısı	Do. Dr. Alırıza KALELİ
Fakűlte Sekreteri	Asuman KANBER
Bűlűm Bařkanı	Prof. Dr. İbrahim KELEř (Makine Műhendisliđi Bűlűmű)
Bűlűm Bařkanı	Prof. Dr. Ulař EMİNOĐLU (Elektrik-Elektronik Műhendisliđi Bűlűmű)
Bűlűm Bařkanı	Do. Dr. Cihan TOPU (Biyomedikal Műhendisliđi Bűlűmű)
Bűlűm Bařkanı	Do. Dr. Muammer TÜRKOĐLU (Yazılım Műhendisliđi Bűlűmű)
Bűlűm Bařkanı	Do. Dr. Zeynep CEYLAN (Endűstri Műhendisliđi Bűlűmű)
Bűlűm Bařkanı	Dr. Öğr. Üyesi Rukiye AYDIN (Temel Bilimler Bűlűmű)

D) Diđer Hususlar

Bu bařlık altında, yukarıdaki bařlıklarda yer almayan ancak birimin aıklanmasını gerekli gűrdűđű diđer konular űzet olarak belirtilir.

II-AMA ve HEDEFLER

A) Birimin Ama ve Hedefleri

Stratejik Amalar	Stratejik Hedefler
-------------------	--------------------

<p>1 Bölümlerin eğitim öğretim faaliyetlerini başlatmak.</p>	<p>Bölümlerin eğitim öğretim faaliyetlerini başlatmak.</p>
<p>2 Eğitim öğretim faaliyetlerinde kaliteyi sağlamak ve korumak.</p>	<p>2.1 Ulusal ve uluslararası alanda geçerli kabul edilen bir müfredat dahilinde eğitim vermek.</p> <p>2.2 Müfredatın teknolojik ve bilimsel gelişmeler doğrultusunda gerektiğinde güncellenmesini ve revize edilmesini sağlamak.</p> <p>2.3 Müfredattaki derslerin alanında uzman akademik personel tarafından verilmesini sağlamak.</p> <p>2.4 Üniversite içi farklı bölümler arasında çift anadal protokolü vasıtasıyla başarılı öğrencilerin iki dalda birden mezun olmalarını teşvik etmek</p> <p>2.5 Bölümlerin olabildiğince erken akredite edilmesi için çalışmalara başlamak.</p>
<p>3 Bölümlerin sektörle ilişkilerini sağlamak ve geliştirmek.</p>	<p>3.1 Üretim ve hizmet sektöründeki firmaların Yazılım, Makine, Biyomedikal, Elektrik-Elektronik ve Endüstri Mühendisliği alanlarında ihtiyaçlarını tespit etmek.</p> <p>3.2 Sektörün problemlerine çözüm sağlayacak projeler geliştirmek. Bu kapsamda;</p> <ul style="list-style-type: none"> • Biyomedikal Mühendisliği Bölümü TÜBİTAK ve OKA gibi kurumlar ile tanı, görüntüleme ve tedaviye yönelik yeni

	<p>yöntem, algoritma, cihaz ve yazılımların tasarlanıp, geliştirilmesi gibi konularda proje temelli çalışmalar yapmak.</p> <ul style="list-style-type: none"> • Üniversitemiz TTO ile iş birliği yaparak gerçekleştirilebilecek projeler ile üniversite sanayi iş birliğine katkıda bulunmak. • Çeşitli sağlık kurumlarında bulunan farklı ölçekteki tıbbi cihaz ve yazılım sistemlerinin kalibrasyonu noktasında ihtiyaç duyulan kontrollerinin Biyomedikal Mühendisliği tarafından yapılmasının iş birliğinin oluşturulması. • Makine Mühendisliği Bölümünde yapılan modern üretim yöntemleri, enerji depolama teknolojileri, kaplama ve yüzey iyileştirme teknikleri çalışmalarının Havacılık, Biyomedikal ve Savunma Sanayi alanlarında kullanılmasının sağlanması. <p>3.3 Öğrencilerin mesleki deneyim kazanabilmesi için firmalarla çalışabilecekleri gerçek hayat problemleri tespit ederek proje çalışmaları oluşturmak.</p> <p>3.4 Öğrencilerin son sınıf mesleki deneyim programını firmalarla görüşerek planlamak ve tasarlamak.</p>
<p>Bilimsel çalışmalarla akademik faaliyetlere katkı sağlamak.</p>	<p>Bilimsel ve yenilikçi akademik çıktıların artırılması.</p> <p>4.2 Üniversite içi farklı bölümlerle iletişim halinde olarak disiplinler arası çalışma ve araştırma kültürünü geliştirmek.</p>

	<p>4.3 Bölgedeki diğer mühendislik bölümleriyle iletişim halinde olarak ortak çalışma ve araştırmayı sağlamak ve bölümlerin alanlarındaki tanınırlığını artırmak.</p>
<p>YÖK öncelikli alanlar üzerinde çalışmalara yoğunlaşmak.</p>	<p>Akıllı ve Yenilikçi Malzemeler</p> <p>5. 2 Bilgi güvenliği</p> <p>5. 3 Biyomedikal ekipman</p> <p>5. 4 Biyoteknolojik ilaç teknolojileri</p> <p>5. 5 Bulut bilişim</p> <p>5. 6 Büyük veri ve veri analitiği</p> <p>5. 7 Derin öğrenme teknikleri</p> <p>5. 8 Elektrikli ve Hibrit Araçlar</p> <p>5. 9 Endüstri Mühendisliği (Yöneylem Araştırması; Tedarik Zinciri Yönetimi)</p> <p>5. 10 Enerji Depolama</p> <p>5. 11 E-ticaret yazılımları</p> <p>5. 12 Görüntü işleme</p> <p>5. 13 Güneş Enerjisi</p> <p>5. 14 Hesaplamalı Bilim ve Mühendislik</p> <p>5. 15 İleri Robotik Sistemler ve Mekatronik</p> <p>5. 16 Kuantum teknolojileri</p> <p>5. 17 Mekatronik ve Otomasyon</p> <p>5. 18 Mobil uygulama geliştirme</p>

	5. 19 Modelleme ve Simülasyon Teknolojileri
	5. 20 Nesnelerin interneti
	5. 21 Rüzgâr Enerjisi
	5. 22 Uzay ve Havacılık Mühendisliđ (Uydu ve uydu fırlatma teknolojileri dahil)
	5. 23 Yapay zekâ ve Makine Öğrenmesi

B) Temel Politikalar ve Öncelikler

- Bilimsel arařtırmaların desteklenmesinde bilime katkı sağlayacak, evrensel niteliđe sahip ve paydařlara yararlı olacak bilgi ve teknoloji üretimini dikkate almak,
- Eğitim-öđretimde evrensel standartları dikkate almak,
- Katılımcı yönetim anlayışını benimsemek,
- Öğrencilerin ve öğretim elemanlarının çağdař gelişmeleri takip ederek yenilikçi bir anlayışa kavuşmalarını sağlamak,
- Tüm bilimsel alanlarda teorik eğitimlerin uygulamalarla bütünleşme çalışmalarını gerçekleřtirmek,
- İmkânlar ölçüsünde en iyi teknolojik verileri kullanarak eğitimin etkinliğini ve verimliliđini artırmak,
- Analiz ve sentez yapma becerisi gelişmiş yaratıcı ve üretken mezunlar verebilmek,
- Öğretim üyelerini bilimsel çalışmalarda etkin yöntemlerle teşvik ederek uluslararası düzeyde ön plana çıkabilen yayın yapmalarını sağlamak,
- Öğrencileri Fakültemizin en önemli paydaşı bilmek,
- Öğrencilere eğitimlerini tamamladıktan sonra da organize faaliyetlerle ihtiyaç duyacakları ve karşılanması mümkün yardımlarda bulunmak, onlarla ilişkiyi sürekli kılarak işbirliğini artırmak,
- Öğrencilerin iş dünyasına kabul ettirilmeleri ve orada etkin olarak yerleşebilmeleri için gerekli çalışmaları yapmak.

III-FAALİYETLERE İLİŐKİN BİLGİ VE DEĐERLENDİRMELER

A. Mali Bilgiler

1. Bütçe Uygulama Sonuçları

Bütçe Giderleri

2022 Yılı Ekonomik Bazda Ödenek ve Harcamalar (TL)					
Ekonomik Açıklama	Başlangıç Ödeneği	Yıl Sonu Ödeneği	Harcama	Harcama / B.Ö. (%)	Harcama / Y.S.Ö. (%)
01 Personel Giderleri	5.888.000	11.326.248,03	11.326.248,03	192,4%	100
02 Sos.Güv.Kur.De.Pr.G.	708.000,00	1.481.133,14	1.490.004,5	210,45%	100,6
03 Mal ve Hiz.Alım Gid.	27.000	39.500	31.355	116,13%	79,38
05 Cari Transferler				0	0
06 Sermaye Giderleri				0	0
TOPLAM	6.623.000,00	12.846.881,17	12.847.607,53	193,98%	100%

B.Ö. Başlangıç Ödeneği Y.S.Ö.Yıl Sonu Ödeneği

2- Mali Denetim Sonuçları

B.Ö. Başlangıç Ödeneği, Y.S.Ö.Yıl Sonu Ödeneği Genel olarak Bütçe Giderleri Tablosunda da da görüldüğü gibi 2022 yılı toplam ödenek bütçesi dağılımı incelendiğinde, personel giderleri en büyük paya sahiptir. Harcama dağılımları da incelendiğinde personel giderleri en büyük paya sahiptir.

B- Performans Bilgileri

1- Faaliyet ve Proje Bilgileri

Faaliyet Bilgileri

(Birimin faaliyet döneminde, stratejik amaçlarını gerçekleştirmek için yürüttüğü faaliyetlerle ilgili bilgiler yer alır. Bu kapsamda faaliyetlerin tanımı, hangi amaçla yürütüldüğü ve yıl içerisinde yapılanlar ve gelecek dönemlerde yapılması düşünülenlere ilişkin bilgilere yer verilir.)

Araştırma Projeleri

2022 yılı Bilimsel Araştırma Projelerinin dağılımı aşağıdaki tabloda gösterilmektedir.

Bilimsel Araştırma Proje Sayısı 2021

Projeler	Önceki Yılda Devreden Proje	Yıl İçinde Eklenen Proje	Toplam	Yıl İçinde Tamamlanan Proje	Toplam Ödenek TL
Tübitak	2	12	15	3	2.040.302,32
Bilimsel Araştırma Projeleri	1	11	12	3	333.611,81
Santex	0	0	0	0	0
Diğer	0	2	1	0	1.220.000
TOPLAM	3	26	28	6	3.593.914,13

IV-KURUMSAL KABİLİYET ve KAPASİTENİN DEĞERLENDİRİLMESİ

Bu bölümde Stratejik plan çalışmalarında birim içi analiz çerçevesinde tespit ettikleri güçlü- zayıf yönleri hakkında faaliyet yılı içerisinde kaydedilen ilerlemelere ve alınan önlemlere yer verilir.

A- Üstünlükler

- Genç ve seçkin akademik kadrosu,
- Kurumsallaşmayı arzulayan yapısı ve bu yapı içerisinde üst idarenin desteği,
- Huzurlu bir fakülte ortamının bulunması,
- Sanayi ile işbirliği imkanı,
- Bilgi işlem altyapısı,
- Genç, dinamik, yeniliklere ve öğrenmeye açık personel yapısına sahip olması,
- Çeşitli alanlarda ve projelerde çalışmış donanımlı akademik personel,
- Şeffaf paylaşımcı ve ulaşılabilir yönetim,
- Yeniliklere açık olma,
- Saygı, sevgi ve güvene dayalı öğrenci öğretim elemanı ilişkisi,
- Personelin görevinde bilgisayarı hakim bir şekilde kullanabilmesi.

B- Zayıflıklar

- Bazı bölümlerde öğretim elemanı açığı,
- • İdari personel sayısı yetersizliği,
- • Çalışanlara yönelik sosyal aktivitelerin eksikliği,
- • Kurum kültürünün yeni yeni oluşması,
- • Fakültemiz yayın performansını arttırmak amacı ile diğer üniversitelerde olduğu üzere yayın teşvik ödüllерinin verilemeyışı,

C- Değerlendirme

- Akademik kadroların tamamı dolu olmamakla birlikte, mevcut akademik personelin alanlarında yaptıkları çalışmalar bilim ve teknoloji üretimi kapasitesinin yükselmesini sağlamaktadır.
- Laboratuvar alt yapıları yeni yeni oluşturulmaktadır.
- Öğrenci dersliklerinin kapasitesi ihtiyacı karşılamaktadır.

V- ÖNERİ VE TEDBİRLER

Samsun ilinin coğrafi konumu nedeniyle fakültemize ülkenin her tarafından öğrenci ve öğretim elemanı gelmektedir. Fakültemiz çalışanları, bilimsel açıdan diğer üniversiteler ile hem rekabet ortamının hem de ortaklıkların oluşmasından yanadırlar. Bölgenin sanayileşme oranının artmasına bağlı olarak nitelikli öğrenci alma potansiyelinin artması, hem üniversitemizin hem de fakültemizin geleceği açısından önemli bir durumdur. İhtiyaç duyulan teknik donanım, mekan ve eğitimli personel ihtiyaçlarının giderilmesi halinde faaliyetlerini ve hizmetlerini en üst seviyede sunabileceklerdir. Üstünlüklerimizi fırsatlara dönüştürülerek azami fayda elde etmek, zayıflıklarımızı ise zararsız bir hale getirerek tehdit olmasını engellemek için gerekli tedbirlerin alınması sağlanacaktır. Çalışma ve usuller gerek idari gerekse akademik personeli taltif edilmesi ve böyle bir mekanizma geliştirilmesi kurumumuzun işleyişindeki zafiyeti ortadan kaldıracaktır. Akademisyenlerin eğitim, öğretim ve araştırma faaliyetlerinin verimliliğinin ciddi takibi de kurumun gelişimine katkı sağlayacaktır

Harcama Yetkilisinin İç Kontrol Güvence Beyanı

İÇ KONTROL GÜVENCE BEYANI¹

¹Harcama yetkilileri tarafından imzalanan iç kontrol güvence beyanı birim faaliyet raporlarına eklenir.

Harcama yetkilisi olarak yetkim dahilinde;

Bu raporda yer alan bilgilerin güvenilir, tam ve doğru olduğunu beyan ederim.

Bu raporda açıklanan faaliyetler için idare bütçesinden harcama birimimize tahsis edilmiş kaynakların etkili, ekonomik ve verimli bir şekilde kullanıldığını, görev ve yetki alanım çerçevesinde iç kontrol sisteminin idari ve mali kararlar ile bunlara ilişkin işlemlerin yasallık ve düzenliliği hususunda yeterli güvenceyi sağladığını ve harcama birimimizde süreç kontrolünün etkin olarak uygulandığını bildiririm.

Bu güvence, harcama yetkilisi olarak sahip olduğum bilgi ve değerlendirmeler, iç kontroller, iç denetçi raporları ile Sayıştay raporları gibi bilgim dahilindeki hususlara dayanmaktadır.²

Burada raporlanmayan, idarenin menfaatlerine zarar veren herhangi bir husus hakkında bilgim olmadığını beyan ederim.³ (SAMSUN-/Ocak/2023)

İmza
Prof. Dr. Hüseyin DEMİR
Dekan

² Yıl içinde harcama yetkilisi değişmişse “benden önceki harcama yetkilisi/yetkililerinden almış olduğum bilgiler” ibaresi de eklenir.

³ Harcama yetkilisinin herhangi bir çekincesi varsa bunlar liste olarak bu beyana eklenir ve beyanın bu çekincelerle birlikte dikkate alınması gerektiği belirtilir.



SAMSUN ÜNİVERSİTESİ

www.samsun.edu.tr