



**T.C.  
SAMSUN ÜNİVERSİTESİ  
MÜHENDİSLİK FAKÜLTESİ**

**BİRİM FAALİYET RAPORU  
2019**

**OCAK 2020**

# İÇİNDEKİLER

	Sayfa No
<b>BİRİM YÖNETİCİSİ SUNUŞU .....</b>	<b>3</b>
<b>I- GENEL BİLGİLER.....</b>	<b>5</b>
<b>A. MİSYON VE VİZYON.....</b>	<b>5</b>
<b>B. YETKİ, GÖREV VE SORUMLULUKLAR .....</b>	<b>5</b>
<b>C. İDAREYE İLİŞKİN BİLGİLER.....</b>	<b>11</b>
1. Fiziksel Yapı.....	12
2. Örgüt Yapısı.....	16
3. Bilgi ve Teknolojik Kaynaklar .....	17
4. İnsan Kaynakları .....	18
5. Sunulan Hizmetler .....	22
6. Yönetim ve İç Kontrol Sistemi.....	24
<b>II- AMAÇ VE HEDEFLER.....</b>	<b>25</b>
<b>A. BİRİMİN AMAÇ VE HEDEFLERİ.....</b>	<b>25</b>
<b>B. TEMEL POLİTİKALAR VE ÖNCELİKLER .....</b>	<b>25</b>
<b>III-FAALİYETLERE İLİŞKİN BİLGİ VE DEĞERLENDİRMELER .....</b>	<b>26</b>
<b>A. MALİ BİLGİLER .....</b>	<b>27</b>
1. Bütçe Uygulama Sonuçları.....	27
2. Mali Denetim Sonuçları.....	27
<b>B. PERFORMANS BİLGİLERİ .....</b>	<b>28</b>
1. Faaliyet ve Proje Bilgileri .....	28
<b>IV-KURUMSAL KABİLİYET VE KAPASİTENİN DEĞERLENDİRİLMESİ .....</b>	<b>28</b>
<b>A. ÜSTÜNLÜKLER.....</b>	<b>28</b>
<b>B. ZAYIFLIKLAR.....</b>	<b>28</b>
<b>C. DEĞERLENDİRME.....</b>	<b>28</b>
<b>V- ÖNERİ VE TEDBİRLER.....</b>	<b>29</b>
<b>-İÇ KONTROL GÜVENCE BEYANI .....</b>	<b>30</b>

## **BİRİM YÖNETİCİSİ SUNUŞU**

Samsun Üniversitesinin ilk fakültelerinden biri olan Mühendislik Fakültesi, 18 Mayıs 2018 tarihli resmi gazetede yayınlanan “Yükseköğretim Kanunu İle Bazı Kanun Ve Kanun Hükmünde Kararnamelerde Değişiklik Yapılmasına Dair Kanun” kapsamında 7141 sayılı kanunun MADDE 7’ de belirtilen 2809 sayılı Kanununa EK MADDE 185-a bendi ile kurulmuştur.

Fakültemiz 2014’ten itibaren yaklaşık 14.000 m<sup>2</sup> kapalı alana sahip Fakülte binasında eğitim ve araştırma faaliyetlerini sürdürmekte ve gelişmektedir.

Fakülte bünyesinde, Makine Mühendisliği, Yazılım Mühendisliği, Biyomedikal Mühendisliği Elektrik-Elektronik Mühendisliği, Endüstri Mühendisliği ve Temel Bilimler bölümleri olmak üzere toplam 6 bölüm bulunmakta, eğitim dili Türkçe ve eğitim süresi 4 yıldır. Fakülte bünyesinde 3 profesör, 2 doçent ve 16 doktor öğretim üyesi ve 2 araştırma görevlisi görev yapmaktadır. Amacımız üniversite vizyonuna bağlı kalarak, bölge ve ülkemizin ihtiyaçları doğrultusunda analitik ve yaratıcı düşünebilen, mesleklerinde farklılık yaratacak, lider mühendisler yetiştirmektir.

Fakültemiz, Samsun-Bafra karayolu üzerindeki Ondokuzmayıs (yerel adıyla Engiz) ilçesinin sahil kesiminde yer alan Ballica Yerleşkesi’nde bulunmaktadır. Bafra’ya 20 km, Atakum’a 25 km, İlkadım’a 35 km uzaklıktadır. 19 Mayıs’ın Karadeniz’e 22,5 km’lik sahili (19 Mayıs Sahili 3,5 km, Dereköy Belde Sahili 7 km, Yörükler Belde Sahili 12 km) bulunmakta ve Kızılırmak Deltası içerisinde oluşan doğal Balık Göllerinin önemli bir kısmı da ilçe sınırları içinde yer almaktadır. Yıl içerisinde 323 kuş türünün görülebildiği “Kuş Cenneti” bu alan içerisinde yer almaktadır.

Fakültemiz zengin öğretim kadrosu akademik olarak başarılı, bilgili, özverili öğretim elemanlarından oluşmaktadır. Sınıf, kantin, laboratuvar fiziksel ortamları güncel ve konforludur. Fakültemiz öğrencilerimizin güncel bilgi, araştırma, analiz, yorum ve sunum yetenekleri geliştirilirken, kulüp faaliyetlerinde yer almaları, müzik, spor, tiyatro gibi sosyal ve sanatsal etkinliklere katılımları teşvik edilerek kişisel ve sosyal yeteneklerini geliştirme konusunda olanaklar sunulmaktadır.

Kampüsümüz bitişiğinde 200 erkek, 200 kız olmak üzere 400 yatak kapasiteli KYK yurtları bulunmaktadır.

Akademik yıl içerisinde, OMÜ Kurupelit yerleşkesindeki tramvay son durağından doğrudan yerleşkemize gelen belediye otobüsleri vardır. Yazılım Mühendisliği Lisans programına girmeye hak kazanan öğrenciler, program taban puanı olarak Samsun Üniversitesi'nin ve dolayısıyla Karadeniz Bölgesi'nin mühendislik alanında en yüksek puanına sahiptir. Fakültenin ve iş birliği içinde bulunduğu Havacılık ve Uzay Bilimleri Fakültesi ve Sivil Havacılık Yüksekokulu ile Üniversitenin havaalanı ayrıca geniş kampüs alanındaki diğer organları ile birlikte dolayısıyla sahip olduğu imkânların, bölümlerimizi seçen öğrenciler üzerinde önemli bir etki yaptığı görülmektedir. Bu bölümlerden Endüstri Mühendisliği bölümünde Lisans eğitimi %30 İngilizce verilmekte ve program zorunlu İngilizce hazırlık sınıfı uygulaması içermektedir.

Fakültemiz ile özel sektör ve çeşitli kurumlar arasında eğitim ve iş birliği anlaşmaları yapılmaya başlanmıştır.

Adı Soyadı : Prof.Dr.Hüseyin DEMİR  
Ünvanı : Dekan

İmza

## **I- GENEL BİLGİLER**

### **A. Misyon ve Vizyon**

#### **Misyon**

Misyonumuz, nitelikli öğretim ve araştırma imkanları sunan, Ar-Ge ve yenilikçi faaliyetleri destekleyen, ülkemizin öncelikli alanları için katkı sağlayan, sosyal, kültürel ve ekonomik sorunlara küresel bir vizyonla yaklaşan ve çözüm arayışında olan bir üniversite olmak; bu kurumsal kimliği özümsemiş, katılımcı ve eleştirel anlayışı benimseyen bireyler yetiştirmeye öncülük etmek;

Mühendislik bilimleri ve teknolojilerinde bölgesel ve ulusal gelişmeye katkıda bulunan, eğitim-öğretim programlarını destekleyen temel ve uygulamalı araştırmalar yapmak, bunun için gerekli altyapıyı oluşturmak ve sürdürmektir.

#### **Vizyon (Özgörüŝ)**

Vizyonumuz; nitelikli toplum tahayyülüne ulaşmış, nitelikli eğitim ve araştırmalar ile Türkiye'nin gününe ve geleceğine katma değer sağlayan üniversite.

### **B. Yetki, Görev ve Sorumluluklar**

2547 Sayılı Yükseköğretim Kanunu, 657 Sayılı Devlet Memurları Kanunu, 4734 Sayılı Kamu İhale Kanunu, 5018 Sayılı Kamu Mali Yönetimi ve Kontrol Kanunu ve bu kanunlara dayalı yayımlanan yönetmelik, tüzük, tebliğ, karar ve yürürlükteki mevzuatlardan oluşmaktadır.

#### **Yetki**

Dekanlığımız aşağıdaki mevzuatlara tabi olarak yükümlülüklerini yerine getirmektedir:

- T.C. Anayasası
- 2547 Sayılı Yüksek Öğretim Kanunu
- 2914 sayılı Yükseköğretim Personel Kanunu
- 657 Sayılı Devlet Memurları Kanunu
- 5510 Sayılı Sosyal Güvenlik Kurumu Kanunu
- Yurtdışında lisans ve lisansüstü öğrenim yapan öğrencilere yapılacak işlemler ile ilgili Milli Eğitim Bakanlığının 1416 sayılı Kanunu,
- 5018 Sayılı Kamu Mali Yönetimi ve Kontrol Kanunu
- Taşınır ve Kayıt Kontrol Yönetmeliği,
- Samsun Üniversitesi Eğitim-Öğretim Yönetmeliği

## **Harcama Yetkilisi**

Prof. Dr. Hüseyin DEMİR (Dekan)

## **Gerçekleştirme Görevlisi**

Asuman KANBER (Fakülte Sekreteri)

## **Görev ve Sorumluluklar**

Fakülte Organları, Fakülte Dekanı, Fakülte Kurulu ve Fakülte Yönetim Kuruludur.

- Fakülte Dekanı, kanun ile dekanlara verilmiş olan görevleri yerine getirir
- Fakülte kurulu ve fakülte yönetim kurulu; 2547 sayılı kanun ile fakülte kurulu ve fakülte yönetim kuruluna verilmiş görevleri yerine getirirler.

## **Fakülte Dekanı**

Fakültenin ve birimlerinin temsilcisi olan dekan, rektörün önereceği, üniversite içinden veya dışından üç profesör arasından Yükseköğretim Kurulunca üç yıl süre ile seçilir ve normal usul ile atanır. Süresi biten dekan yeniden atanabilir. Dekan kendisine çalışmalarında yardımcı olmak üzere fakültenin aylıklı öğretim üyeleri arasından en çok iki kişiyi dekan yardımcısı olarak seçer.

## **Görevleri:**

1. Fakülte kurullarına başkanlık etmek, fakülte kurullarının kararlarını uygulamak ve fakülte birimleri arasında düzenli çalışmayı sağlamak,
2. Her öğretim yılı sonunda ve istendiğinde okulun genel durumu ve işleyişi hakkında rektöre rapor vermek,
3. Fakültenin ödenek ve kadro ihtiyaçlarını gerekçesi ile birlikte rektörlüğe bildirmek, fakülte bütçesi ile ilgili öneriyi Fakülte Yönetim Kurulu'nun da görüşünü aldıktan sonra rektörlüğe sunmak,
4. Harcama yetkilisi olarak; harcamalarını 5018 sayılı Kamu İhale Kanununun verdiği yetkilere göre yapmak,

5. Fakültenin birimleri ve her düzeydeki personeli üzerinde genel denetim görevini yapmak,
6. Fakülte ve bağlı birimlerinin öğretim kapasitesinin rasyonel bir şekilde kullanılmasında ve geliştirilmesinde gerektiği zaman güvenlik önlemlerinin alınmasında, öğrencilere gerekli sosyal hizmetlerin sağlanmasında, eğitim-öğretim, bilimsel araştırma ve yayını faaliyetlerinin düzenli bir şekilde yürütülmesinde, bütün faaliyetlerin gözetim ve denetiminin yapılmasında, takip ve kontrol edilmesinde ve sonuçlarının alınmasında rektöre karşı birinci derecede sorumludur.

7.2547 sayılı Kanun ile kendisine verilen diğer görevleri yapmaktır.

### **Dekan Yardımcıları**

Akademik ve idari personelle ilgili tüm işlemler, mali işler ve iç yazışmalar, Eğitim-öğretim ve öğrenci işleri ile ilgili tüm işlemler ve dekanın vereceği diğer görevleri yapmakla sorumludur.

### **Fakülte Kurulu:**

Fakülte Kurulu, dekanın başkanlığında fakülteye bağlı bölümlerin başkanları ile varsa fakülteye bağlı enstitü ve yüksekokul müdürlerinden ve üç yıl için fakülte'deki profesörlerin kendi aralarından seçecekleri üç, doçentlerin kendi aralarından seçecekleri iki, yardımcı doçentlerin kendi aralarından seçecekleri bir öğretim üyesinden oluşur. Fakülte Kurulu, normal olarak her yarıyıl başında ve sonunda toplanır.

### **Görevleri:**

Fakülte Kurulu akademik bir organ olup aşağıdaki görevleri yapar:

1. Fakültenin, eğitim-öğretim, bilimsel araştırma ve yayım faaliyetleri ve bu faaliyetlerle ilgili esasları, plan, program ve eğitim-öğretim takvimini kararlaştırmak.
2. Fakülte Yönetim Kurulu'na üye seçmek.
3. 2547 sayılı Kanun ile verilen diğer görevleri yapmaktır.

### **Fakülte Yönetim Kurulu:**

Fakülte Yönetim Kurulu, dekanın başkanlığında Fakülte Kurulu'nun üç yıl için seçeceği üç profesör, iki doçent ve bir yardımcı doçentten oluşur. Fakülte yönetim kurulu dekanın çağrısı üzerine toplanır. Fakülte yönetim kurulu gerekli gördüğü hallerde geçici çalışma grupları, eğitim-öğretim koordinatörlükleri kurabilir ve bunların görevlerini düzenler.

1. Fakülte Kurulu'nun kararları ile tespit ettiği esasların uygulanmasında dekana yardım etmek.
2. Fakültenin eğitim-öğretim, plan ve programları ile takviminin uygulanmasını sağlamak.
3. Fakültenin yatırım, program ve bütçe tasarısını hazırlamak.
4. Dekanın fakülte yönetimi ile ilgili getireceği bütün işlerde karar almak.
5. Öğrencilerin kabulü, ders intibakları ve çıkarılmaları ile eğitim-öğretim ve sınavlara ait işlemleri hakkında karar vermek.
6. 2547 sayılı Kanun ile verilen diğer görevleri yapmaktır.

### **Bölüm Başkanı**

Bölüm Başkanı; bölümün aylıklı profesörleri, bulunmadığı takdirde doçentleri, doçent de bulunmadığı takdirde yardımcı doçentler arasından fakültelerde dekanca, fakülteye bağlı yüksekokullarda müdürün önerisi üzerine dekanca, rektörlüğe bağlı yüksekokullarda müdürün önerisi üzerine rektörce üç yıl için atanır. Süresi biten başkan tekrar atanabilir. Bölüm Başkanı, görevi başında bulunamayacağı süreler için öğretim üyelerinden birini vekil olarak bırakır. Herhangi bir nedenle altı aydan fazla ayrılımlarda, kalan süreyi tamamlamak üzere aynı yöntemle yeni bir bölüm başkanı atanır.

### **Görevleri:**

Bölüm Başkanı bölümün her düzeyde eğitim-öğretim ve araştırmalarından ve bölüme ait her türlü faaliyetin düzenli ve verimli bir şekilde yürütülmesinden sorumludur.



## **Fakülte Sekreteri**

### **Yetki, Görev ve Sorumlulukları**

Fakülte Sekreteri, 2547 sayılı Yükseköğretim Kanununun 51'inci maddesinin (b) fıkrasına göre dekana bağlı olarak, fakültenin idari hizmetlerinin yürütülmesinden sorumludur.

### **Görevleri:**

1. Fakülte Sekreterliği bünyesinde yürütülen işlere ilişkin yazışmaların yapılmasını sağlamak,
2. Kurum içi ve kurum dışından gelen evrak ve eklerinin havalesini yaparak kaydedilmesini, birim içi yönlendirilmesini sağlamak,
3. Fakülte Sekreterliği ile evrak ve dokümanın yönetmelikler doğrultusunda dosyalanmasını sağlamak,
4. Fakülte Sekreterliği faaliyetlerine ilişkin, çalışanlarla yapılacak toplantıların gündemini belirlemek, toplantı kararlarını düzenlemek ve yürütmek,
5. Astarların özlük haklarına ilişkin talepleri ile ilgilenmek,
6. Fakülte Sekreterliği ve idari hizmetler ile ilgili olarak çalışanlardan ve birimlerden gelen görüşleri, önerileri ve şikayetleri değerlendirmek, yanıtlamak ve uygun bulunanların yerine getirilmesini sağlamak.
7. Fakülte bünyesinde yürütülen işlerle ilgili günlük faaliyetleri planlamak,
8. Fakülte Sekreterliği birim sorumlularını belirlemek, personelinin görev tanımlarını hazırlayıp teslim etmek, birbirleri ile olan ilişkilerini ve verilen görevleri yerine getirip, getirmediğini denetlemek,
9. Fakülte Sekreterliği idari birimleri ile ilgili tüm araç-gereç ve malzemenin yıllık sayımının yapılması ve buna ilişkin raporların düzenlenmesini sağlamak,
10. Fakülte ile ilgili bütçe çalışma programı tasarısını hazırlamak,
11. Fakülte Kurulu ve Yönetim Kurulu toplantılarına raportör olarak katılmak.

### FAKÜLTE KURULU

Prof. Dr. Hüseyin DEMİR (Dekan)
Prof. Dr. Bahattin KANBER (Makine Mühendisliği Bölüm Başkanı)
Dr. Öğr. Üyesi Emel SOYLU (Yazılım Mühendisliği Bölüm Başkanı)
Dr. Öğr. Üyesi Tuncay SOYLU (Elektrik-Elektronik Mühendisliği Bölüm Başkanı)
Dr. Öğr. Üyesi Ahmet TURAN (Biyomedikal Mühendisliği Bölüm Başkanı)
Dr. Öğr. Üyesi Zeynep CEYLAN (Endüstri Mühendisliği Bölüm Başkanı)
Dr. Öğr. Üyesi Rukiye AYDIN (Temel Bilimler Bölüm Başkanı)
Prof. Dr. Aydın MISIRLIOĞLU (Üye)
Prof. Dr. Bahattin KANBER (Üye)
Prof. Dr. Mehmet ÇOĞ (Üye)
Doç. Dr. Erdem Emin MARAŞ (Üye)
Doç. Dr. İlhan ÇELİK (Üye)
Dr. Öğr. Üyesi Hasan DEMİRTAŞ (Üye)

### FAKÜLTE YÖNETİM KURULU

Prof. Dr. Hüseyin DEMİR (Dekan)
Prof. Dr. Aydın MISIRLIOĞLU (Üye)
Prof. Dr. Bahattin KANBER (Üye)
Prof. Dr. Mehmet ÇOĞ (Üye)
Doç. Dr. İlhan ÇELİK (Üye)
Doç. Dr. Erdem Emin MARAŞ (Üye)
Dr. Öğr. Üyesi Rukiye DEMİR (Üye)

## C. İdareye İlişkin Bilgiler

### Tarihçesi

Samsun Üniversitesinin ilk fakültelerinden biri olan Mühendislik Fakültesi, 18 Mayıs 2018 tarihli resmi gazetede yayınlanan “Yükseköğretim Kanunu İle Bazı Kanun Ve Kanun Hükmünde Kararnamelerde Değişiklik Yapılmasına Dair Kanun” kapsamında 7141 sayılı kanunun MADDE 7’ de belirtilen 2809 sayılı Kanununa EK MADDE 185-a bendi ile kurulmasına karar verilen beş fakültesinden birisidir. Kurucu dekan olarak görevine Prof. Dr. Hüseyin DEMİR atanmıştır.

Fakülte bünyesinde Makine ve Elektrik ve Elektronik Mühendisliği bölümleri Yüksek Öğretim Kurulu’nun 27.02.2019 tarih ve 75850160-101.03.02-17089 sayılı oluruyla, Biyomühendislik Bölümü ise 12.03.2019 tarih ve 78746782-101.01.01-E.482 sayılı oluruyla, Yazılım ve Endüstri Bölümleri uygun görülmüştür.

### -Yerleşkesi



Fakültemiz, Samsun-Bafra karayolu üzerindeki Ondokuzmayıs (yerel adıyla Engiz) ilçesinin sahil kesiminde yer alan Ballica Yerleşkesi’nde bulunmaktadır. Bafra’ya 20 km, Atakum’a 25 km, Samsun Şehir Merkezi’ne 35 km uzaklıktadır.

Samsun ili 19 Mayıs ilçesi İstiklal Mahallesi 332 ada ve 48 parsel üzerinde bulunan Mühendislik Fakültesi, Ballica Kampüsü olarak adlandırılan kampüs içinde 222.888,50 m<sup>2</sup> alana sahiptir.

## -Mevzuatı

Dekanlığımız aşağıdaki mevzuata tabi olarak yükümlülüklerini yerine getirmektedir.

- 2547 Sayılı Yüksek Öğretim Kanunu Hüküm ve Esasları
- 2914 Sayılı Yüksek Öğretim Personel Kanunu
- Eğitim – Öğretim Yönetmeliği
- Avrupa Birliği Gençlik Programı Erasmus+ Programı Yönergesi
- Bilimsel Araştırma Projeleri Uygulama Yönergesi
- Bologna Eşgüdüm Komisyonu Yönergesi
- Çift Anadal Programı Yönergesi
- 4'lük Sistem Not Dönüşüm Tablosu

## 1-Fiziksel Yapı



Birim alanı	Yüzölçümü (m <sup>2</sup> )
Kapalı alan	14.938,50
Açık alan	207.950,00
<b>Toplam</b>	<b>222.888,50</b>



Eđitim Alanları	Alan (m <sup>2</sup> )
Anfi	582
Derslik	790
Laboratuvar	486
Toplam	1858

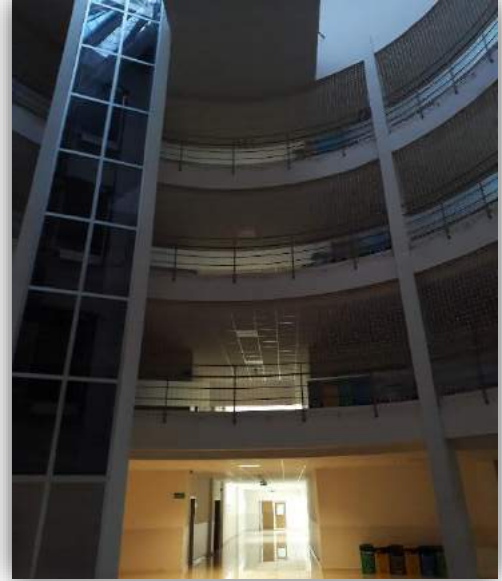
Sosyal Alanlar	Alan(m <sup>2</sup> )	
	Sayı	Alan
Kantinler	1	320
Kafeteryalar	-	-
Yemekhaneler	2	754
Toplam	3	1074







	Ofis Sayısı	Kullanan Sayısı
<b>Akademik Personel Çalışma Ofisi</b>	33	<b>23</b>
<b>İdari Personel Çalışma Ofisi</b>	2	<b>2</b>
<b>Toplam</b>	<b>35</b>	<b>25</b>



#### Ambar, Arşiv ve Atölye Alanları

	Sayı	Alan (m <sup>2</sup> )
<b>Ambar</b>	63	75500
<b>Arşiv</b>	3	90
<b>Atölye</b>	3	225
<b>Toplam</b>	<b>69</b>	<b>75815</b>

## Sosyal Alanlar

Yerleşkesi	Sosyal Alanlar		Alan(m <sup>2</sup> )				
	Kantinler		Kafeteryalar		Yemekhaneler		Toplam
	Sayı	Alan	Sayı	Alan	Sayı	Alan	
Canik Yerleşkesi	1	185	2	283	1	900	1368
Balıca Yerleşkesi	1	455	-	-	2	380	835
Kavak Yerleşkesi	1	138	-	-	1	382	520
<b>TOPLAM</b>	<b>3</b>	<b>778</b>	<b>2</b>	<b>283</b>	<b>4</b>	<b>1662</b>	<b>2723</b>

## Spor Alanları

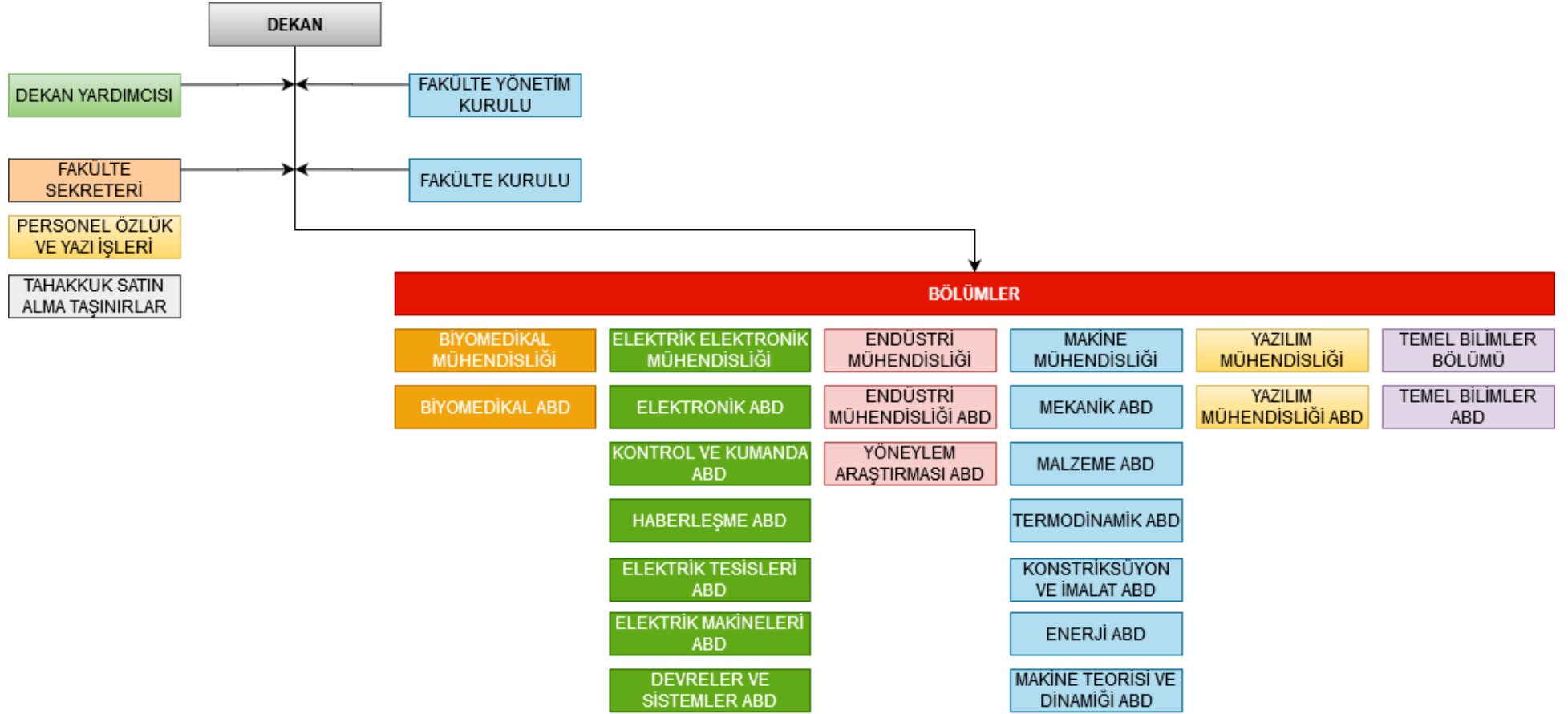
Spor Tesisleri	Spor Alanları					
	Kapalı		Açık		Toplam	
	Sayı	Alan(m <sup>2</sup> )	Sayı	Alan(m <sup>2</sup> )	Sayı	Alan(m <sup>2</sup> )
Canik Yerleşkesi	-	-	3	2510	3	2510
Balıca Yerleşkesi	1	1302	1	1000	2	2302
Kavak Yerleşkesi	-	-	-	-	-	-
<b>TOPLAM</b>	<b>1</b>	<b>1302</b>	<b>4</b>	<b>3510</b>	<b>5</b>	<b>4802</b>

## Ambar, Arşiv ve Atölye Alanları

	Sayı	Alan (m <sup>2</sup> )
<b>Ambar</b>	<b>63</b>	<b>75500</b>
<b>Arşiv</b>	<b>3</b>	<b>90</b>
<b>Atölye</b>	<b>3</b>	<b>225</b>
<b>Toplam</b>	<b>69</b>	<b>75815</b>



## 2. Örgüt Yapısı



created by mehmetaraz



## Bilgi ve Teknolojik Kaynaklar

### 3.1- Yazılımlar

Optik okuyucu cevap değerlendirme formu.

### 3.2- Bilgisayarlar

Bilgisayarlar			
	İdari Amaçlı (Adet)	Eğitim Amaçlı (Adet)	Araştırma Amaçlı (Adet)
Sunucular	1	-	-
Masa üstü bilgisayar Sayısı	4	-	-
Taşınabilir bilgisayar Sayısı	-	17	-
<b>TOPLAM</b>	<b>5</b>	<b>17</b>	<b>22</b>

### 3.3- Kütüphane Kaynakları

Kütüphane Kaynakları	
Kitap Sayısı	1920
Basılı Periyodik Yayın Sayısı	-
Elektronik Yayın Sayısı	-
Erişilen Elektronik Dergi Sayısı	-
Abone Olunan Basılı Dergi Sayısı	-
Abone Olunan ve Satın Alınan Elektronik Kitap Sayısı	-
<b>TOPLAM</b>	<b>1920</b>

### 3.4- Diğer Bilgi ve Teknolojik Kaynaklar

Cinsi	İdari Amaçlı (Adet)	Eğitim Amaçlı (Adet)
Projeksiyon	-	21
Barkod Okuyucu	-	3
Televizyonlar	-	9
Optik Okuyucu	-	1
Fotokopi Makinesi	-	2
Kamera	-	8
Klima	2	-
Tarayıcı	-	3
Çok Fonksiyonlu Yazıcı	18	-
Yazıcı	21	-
Ses Sistemi	2	-
Fotoğraf Makinesi	-	1

## Laboratuvarlar

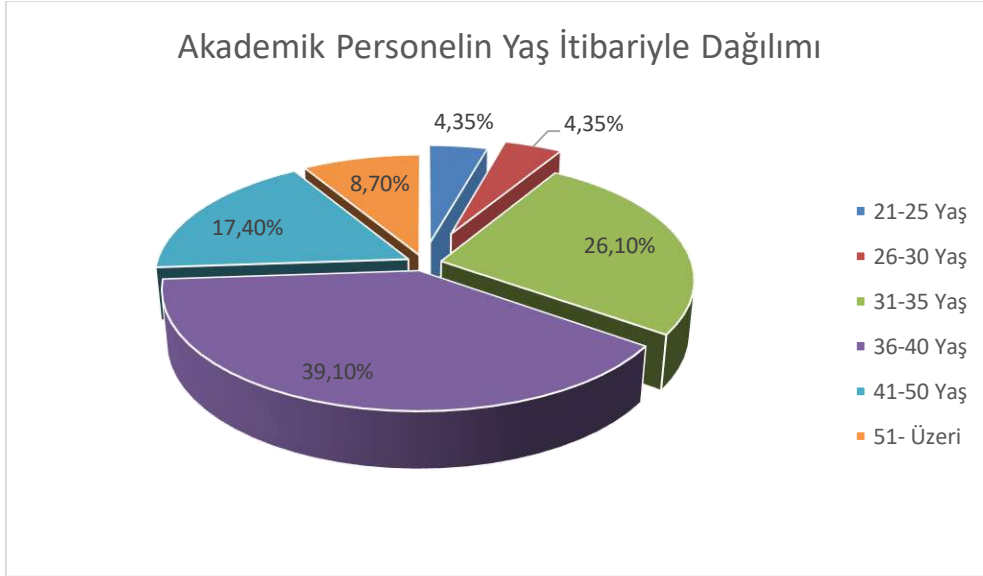
Laboratuvarlar	
Laboratuvar ismi	Alanı m <sup>2</sup>
Fizik Laboratuvarı (2 Adet)	152
Kimya Laboratuvarı (2 Adet)	100
Bilgisayar Laboratuvarı (2 Adet)	234
<b>Toplam</b>	<b>486</b>

### 3. İnsan Kaynakları

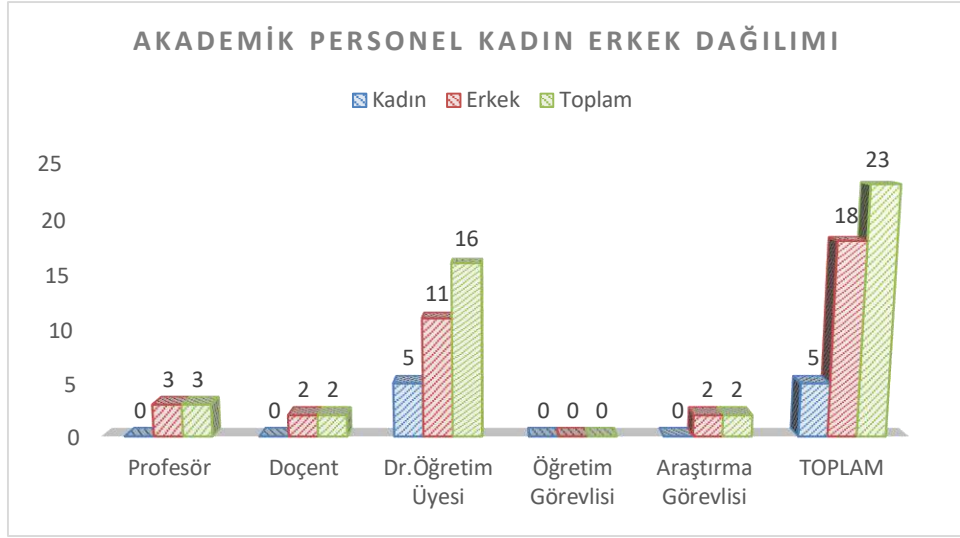
#### Akademik Personel

Akademik Personel					
	Kadroların Doluluk Oranına Göre			Kadroların İstihdam Şekline Göre	
	Dolu	Boş	Toplam	Tam Zamanlı	Yarı Zamanlı
Profesör	3			3	
Doçent	2			2	
Dr.Öğretim Üyesi	16			16	
Öğretim Görevlisi	-			-	
Araştırma Görevlisi	2			2	
....					
Toplam	23			23	

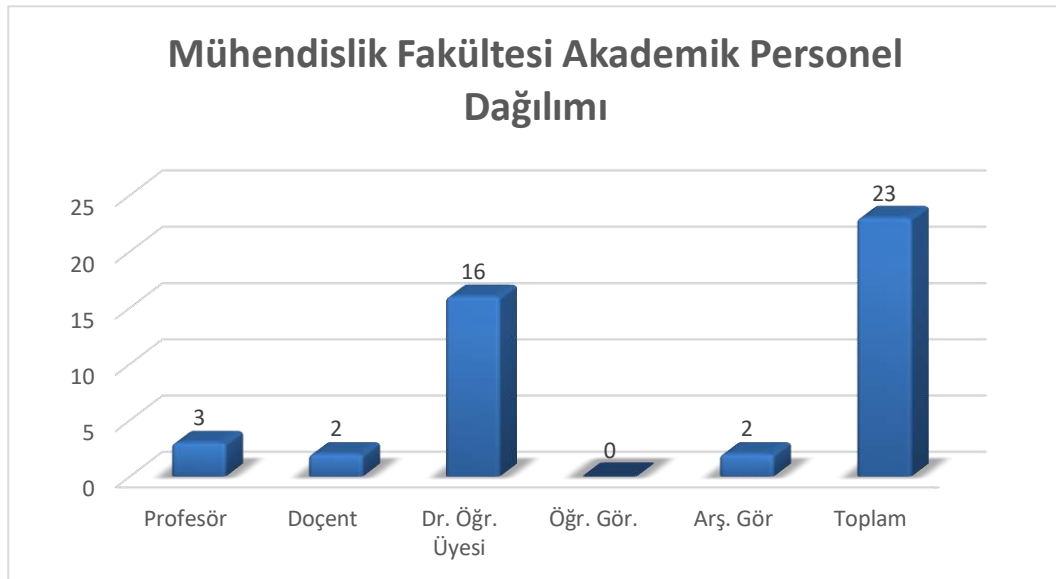
Akademik Personelin Yaş İtibariyle Dağılımı						
	21-25 Yaş	26-30 Yaş	31-35 Yaş	36-40 Yaş	41-50 Yaş	51- Üzeri
Kişi Sayısı	1	1	6	9	4	2
Yüzde	%4,35	%4,35	%26,1	%39,1	%17,4	%8,7



Akademik Personelin Kadın – Erkek Dağılımı			
Ünvanı	Kadın	Erkek	Toplam
Profesör	-	3	3
Doçent	-	2	2
Dr.Öğretim Üyesi	5	11	16
Öğretim Görevlisi	-	-	-
Araştırma Görevlisi	-	2	2
....	-	-	-
TOPLAM	5	18	23



<b>31 Aralık 2019 Tarihi İtibariyle Mühendislik Fakültesi Akademik Personel Dağılımı</b>						
Birimi	Profesör	Doçent	Dr. Öğrt. Üyesi	Öğretim Gör.	Arş. Gör.	Toplam
Mühendislik Fakültesi	3	2	16	-	2	23
<b>TOPLAM</b>	3	2	16	-	2	23



## İdari Personel

İdari Personel (Kadroların Doluluk Oranına Göre)			
Hizmet Sınıfları	Dolu	Boş	Toplam
Genel İdare Hizmetleri Sınıfı	2		2
Sağlık Hizmetleri ve Yardımcı Sağlık Hizmetleri Sınıfı	-	-	-
Teknik Hizmetler Sınıfı	-	-	-
Avukatlık Hizmetleri Sınıfı	-	-	-
Yardımcı Hizmetler Sınıfı	-	-	-
<b>Diğer (varsa eklenecek)</b>	1	-	1
<b>Toplam</b>	2	-	2

İdari Personelin Eğitim Durumu					
	İlköğretim	Lise	Ön Lisans	Lisans	Y.L. ve Dokt.
Kişi Sayısı	-	1	-	-	2
Yüzde	-	%33,3	-	-	%66,7

İdari Personelin Hizmet Süresi						
	1-5 Yıl	6-10 Yıl	11-15 Yıl	16-20 Yıl	21-25 Yıl	26 Yıl ve Üzeri
Kişi Sayısı	2	-	-	-	1	-
Yüzde	%66,7	-	-	-	%33,3	-

İdari Personelin Yaş İtibariyle Dağılımı						
	20-25 Yaş	26-30 Yaş	31-35 Yaş	36-40 Yaş	41-50 Yaş	51- Üzeri
Kişi Sayısı	1	1	-	-	1	-
Yüzde	%33,3	%33,3	-	-	%33,3	-

Personelin Kadın-Erkek Dağılımı		
	Kadın	Erkek
Kişi Sayısı	2	1
Yüzde	%66,7	%33,3

<b>Sözleşmeli Personel (657 Sayılı Kanununun 4/B Statüsüne Göre)</b>			
	<b>Dolu</b>	<b>Boş</b>	<b>Toplam</b>
Büro Personeli	1	-	1
Mühendis	-	-	-
Teknisyen	-	-	-
Diğer Teknik Personel	-	-	-
Programcı	-	-	-
Sistem Çözümleyicisi	-	-	-
Sistem Programcısı	-	-	-
Destek Personeli	-	-	-
Aşçı	-	-	-
<b>Toplam</b>	<b>1</b>	<b>-</b>	<b>1</b>

<b>Sözleşmeli Personelin Yaş İtibariyle Dağılımı</b>						
	<b>20-25 Yaş</b>	<b>26-30 Yaş</b>	<b>31-35 Yaş</b>	<b>36-40 Yaş</b>	<b>41-50 Yaş</b>	<b>51- Üzeri</b>
Kişi Sayısı	-	1	-	-	-	-
Yüzde	-	%100	-	-	-	-

#### **İşçiler**

<b>İşçiler (Çalıştıkları Pozisyonlara Göre)</b>			
	<b>Dolu</b>	<b>Boş</b>	<b>Toplam</b>
Sürekli İşçiler	1	-	1
<b>Toplam</b>	<b>1</b>	<b>-</b>	<b>1</b>

<b>Sürekli İşçilerin Hizmet Süresi</b>						
	<b>1 – 5 Yıl</b>	<b>6 – 10 Yıl</b>	<b>11 –15 Yıl</b>	<b>16 – 20 Yıl</b>	<b>21 – 25 Yıl</b>	<b>25 Yıl ve Üzeri</b>
Kişi Sayısı	1	-	-	-	-	-
Yüzde	%100	-	-	-	-	-

<b>Sürekli İşçilerin Yaş İtibariyle Dağılımı</b>						
	<b>20-25 Yaş</b>	<b>26-30 Yaş</b>	<b>31-35 Yaş</b>	<b>36-40 Yaş</b>	<b>41-50 Yaş</b>	<b>51- Üzeri</b>
Kişi Sayısı	1	-	-	-	-	-
Yüzde	%100	-	-	-	-	-

## 4. Sunulan Hizmetler

### Eđitim Hizmetleri

#### Eđitim Programları

#### *Lisans Eđitim Programları*

1.	<i>Yazılım Mühendisliđi</i>
2.	<i>Makine Mühendisliđi</i>
3.	<i>Biyomedikal Mühendisliđi</i>
4.	<i>Endüstri Mühendisliđi</i>
5.	<i>Elektrik-Elektronik Mühendisliđi</i>
6.	<i>Temel Bilimler Bölümü</i>

#### *Yüksek Lisans Eđitim Programları*

##### *Tezli Yüksek Lisans Programları*

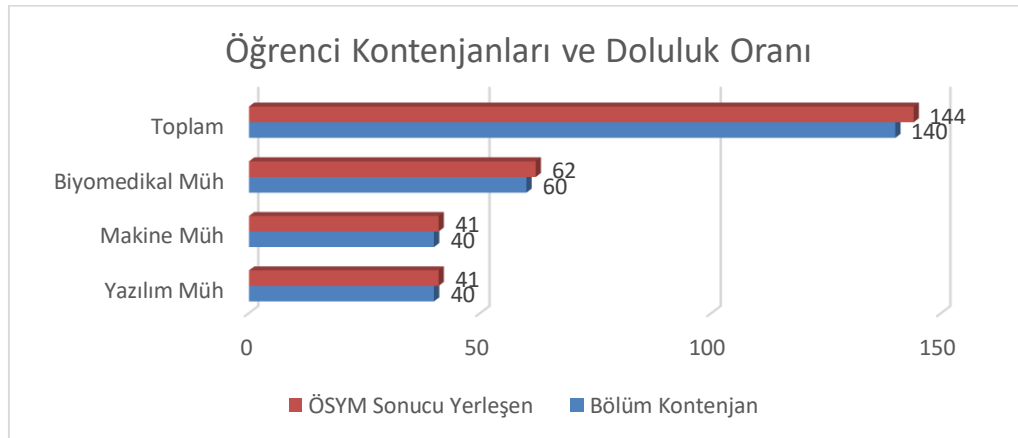
##### *Tezsiz Yüksek Lisans Programları*

1. Makine Mühendisliđi

-

#### **Öđrenci Kontenjanları ve Doluluk Oranı**

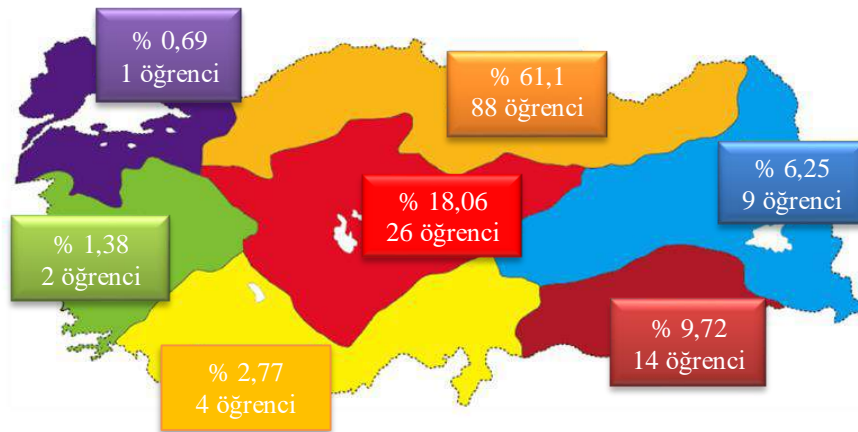
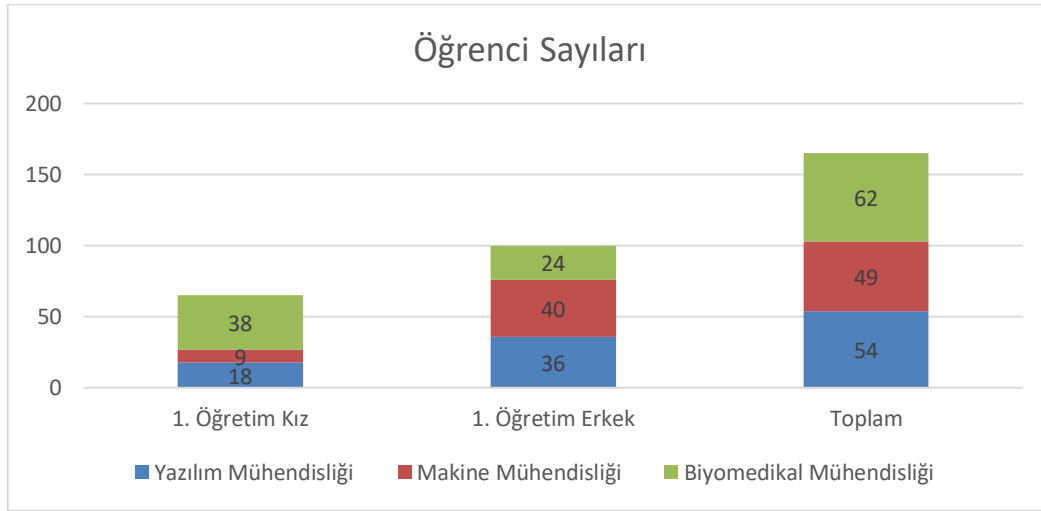
<b>Bölüm /Program Adı</b>	<b>Bölüm Kontenjanı</b>	<b>ÖSYM Sonucu Yerleşen</b>	<b>Boş Kalan</b>	<b>Doluluk Oranı</b>
Yazılım Mühendisliđi	40	41	-	%100
Makine Mühendisliđi	40	41	-	%100
Biyomedikal Mühendisliđi	60	62	-	%100
<b>Toplam</b>	<b>140</b>	<b>144</b>	<b>1</b>	<b>%100</b>



## Öğrenci sayıları

Fakültemizde öğrenim gören öğrenci sayısı aşağıdaki gibidir.

Lisans Öğrenci Sayıları					
Bölüm/Program Adı	1.Öğretim		2. Öğretim		Toplam
	K	E	K	E	
Yazılım Mühendisliği	18	36	-	-	54
Makine Mühendisliği	9	40	-	-	49
Biyomedikal Mühendisliği	37	25	-	-	62
Toplam	64	101	-	-	165



Grafik: Mühendislik Fakültesi Öğrencilerinin 2019 Yılı İtibariyle Nüfusa Kayıtlı Oldukları Bölgeler

## 6- Yönetim Ve İç Kontrol Sistemi

Fakültede yürütülmekte olan hizmetlerin işleyiş aşamasında Fakülte, bütçesinde yer alan harcamaların sağlıklı bir şekilde yürütülmesini sağlamaktadır. Dekanlık, mevcut personelinin sevk ve idaresinin, dekan yardımcılığı ve fakülte sekreterliği aracılığı ile verimli ve etkin olarak yapılabilmesi için personelin yönlendirilmesi, fakülte içinde veya dışında iş ile işlemlerin mali saydamlık, hesap verme sorumluluğu ilkeleri doğrultusunda hesap verilebilirlik düşüncesi içerisinde yürütülmesi konusunda personelin duyarlı olması için gerekli çalışmaların yapılmasını sağlamaktadır.

### Dekanlık

<b>Dekan</b>	Prof. Dr. Hüseyin DEMİR
<b>Dekan Yardımcısı</b>	Dr. Öğr. Üyesi Hakan AVCI
<b>Fakülte Sekreteri</b>	Asuman KANBER
<b>Bölüm Başkanı</b>	Prof. Dr. Bahattin KANBER (Makine Mühendisliği Bölümü)
<b>Bölüm Başkanı</b>	Dr. Öğr. Üyesi Emel SOYLU (Yazılım Mühendisliği Bölümü)
<b>Bölüm Başkanı</b>	Dr. Öğr. Üyesi Tuncay SOYLU (Elektrik-Elektronik Mühendisliği Bölümü)
<b>Bölüm Başkanı</b>	Dr. Öğr. Üyesi Zeynep CEYLAN (Endüstri Mühendisliği Bölümü)
<b>Bölüm Başkanı</b>	Dr. Öğr. Üyesi Rukiye AYDIN (Temel Bilimler Bölümü)
<b>Bölüm Başkanı</b>	Dr. Öğr. Üyesi Ahmet TURAN (Biyomedikal Mühendisliği Bölümü)

### Koordinatör

<b>Erasmus Koordinatörü</b>	Dr. Öğr. Üyesi Zeynep CEYLAN
-----------------------------	------------------------------



## II-AMAÇ ve HEDEFLER

### A) Birimin Amaç ve Hedefleri

Stratejik Amaçlar	Stratejik Hedefler
Stratejik Amaç-1 Ulusal ve Uluslararası Alanda Nitelikli Öğrenci ve Akademisyenler Tarafından Tercih Edilen, Eğitim-Öğretim Kalitesi Yüksek Bir Üniversite Olma	Hedef-1.1 Ulusal ve Uluslararası Eğitime Uygun Lisans ve Lisansüstü Programlarda Eğitim ve Öğretim Kalitesinin Sürekliliğini Sağlamak
	Hedef-1.2 Ulusal ve Uluslararası Akademik Hareketliliğin Sürekliliğini Sağlamak
	Hedef-1.3 Öğrencilerin; Eğitim Teknolojilerini Etkin Kullanmalarını, Kapasitelerini Artırmalarını ve Sosyal Yaşam Kalitelerini Yükseltmelerini Sağlayan Destek Hizmetlerini Sunmak
Stratejik Amaç-2 Uluslararası Toplumun, Ülkemizin ve Sanayimizin Kalkınmasına Hizmet Edecek Araştırmalar Yapmak	Hedef-2.1 Ülkemizin Kalkınmasına Hizmet Edecek Araştırmalar Yapmak
	Hedef-2.2 Sanayimizin Dünya Çapında Rekabet Edebilirliğini Artırmak İçin Teknolojik Destek Vermek, Araştırma Geliştirme Platformu Oluşturmak
	Hedef-2.3 Araştırmalar İçin Gerekli Finansal Kaynakları ve Alt Yapıyı Geliştirmek
Stratejik Amaç-3 Toplumun Yaşam Kalitesini Arttıracak Hizmetler Geliştiren, İtibarı Yüksek, Saygın Bir Üniversite Olmak	Hedef-3.1 Toplumun İhtiyaç Duyduğu Alanlarda Sosyal Sorumluluk Projeleri Gerçekleştirmek
	Hedef-3.2 Toplumun İhtiyacı Olan Alanlarda Sürekli Eğitim ve Mesleki Eğitim Programları Düzenlemek
	Hedef-3.3 Kurumun İmaj ve İtibarını Artıracak Tanıtım ve Halkla İlişkiler Etkinlikleri Düzenlemek
Stratejik Amaç-4 Sürdürülebilir, Yaşanabilir, Engelsiz ve İşlevsel Bir Yerleşkeye Sahip Olmak	Hedef-4.1. Yerleşkedeki İnşaatları Planlanan Süre İçinde Tamamlamak
	Hedef-4.2. Yerleşke İçinde Yeterli Sosyal Donatı Alanları İnşa Etmek
	Hedef-4.3. Yerleşkeleri; Sürdürülebilir, Çevreye Duyarlı ve Engelsiz Bina Standartlarına Uygun Olarak Mekansal Bütünlüğü Sağlamak

### B) Temel Politikalar ve Öncelikler

- Bilimsel araştırmaların desteklenmesinde bilime katkı sağlayacak, evrensel niteliğe sahip ve paydaşlara yararlı olacak bilgi ve teknoloji üretimini dikkate almak,
- Eğitim-öğretimde evrensel standartları dikkate almak,

- Katılımcı yönetim anlayışını benimsemek,
- Öğrencilerin ve öğretim elemanlarının çağdaş gelişmeleri takip ederek yenilikçi bir anlayışa kavuşmalarını sağlamak,
- Tüm bilimsel alanlarda teorik eğitimlerin uygulamalarla bütünleşme çalışmaları gerçekleştirmek,
- İmkânlar ölçüsünde en iyi teknolojik verileri kullanarak eğitimin etkinliğini ve verimliliğini artırmak,
- Analiz ve sentez yapma becerisi gelişmiş yaratıcı ve üretken mezunlar verebilmek,
- Öğretim üyelerini bilimsel çalışmalarda etkin yöntemlerle teşvik ederek uluslararası düzeyde ön plana çıkabilen yayın yapmalarını sağlamak,
- Öğrencileri Fakültemizin en önemli paydaşı bilmek,
- Öğrencilere eğitimlerini tamamladıktan sonra da organize faaliyetlerle ihtiyaç duyacakları ve karşılanması mümkün yardımlarda bulunmak, onlarla ilişkiyi sürekli kılarak işbirliğini artırmak,
- Öğrencilerin iş dünyasına kabul ettirilmeleri ve orada etkin olarak yerleşebilmeleri için gerekli çalışmaları yapmak.

### **III-FAALİYETLERE İLİŞKİN BİLGİ VE DEĞERLENDİRMELER**

#### **A. Mali Bilgiler**

##### **1. Bütçe Uygulama Sonuçları**

Mühendislik Fakültesi, 18 Mayıs 2018 tarihinde üniversitemiz ile birlikte kurulmuş olup, ödemeler üniversitemiz İdari ve Mali İşler Daire Başkanlığı tarafından merkezi olarak yapılmaktadır. Bu nedenle Fakültemize ayrılmış bütçe bulunmamaktadır.

##### **2- Mali Denetim Sonuçları**

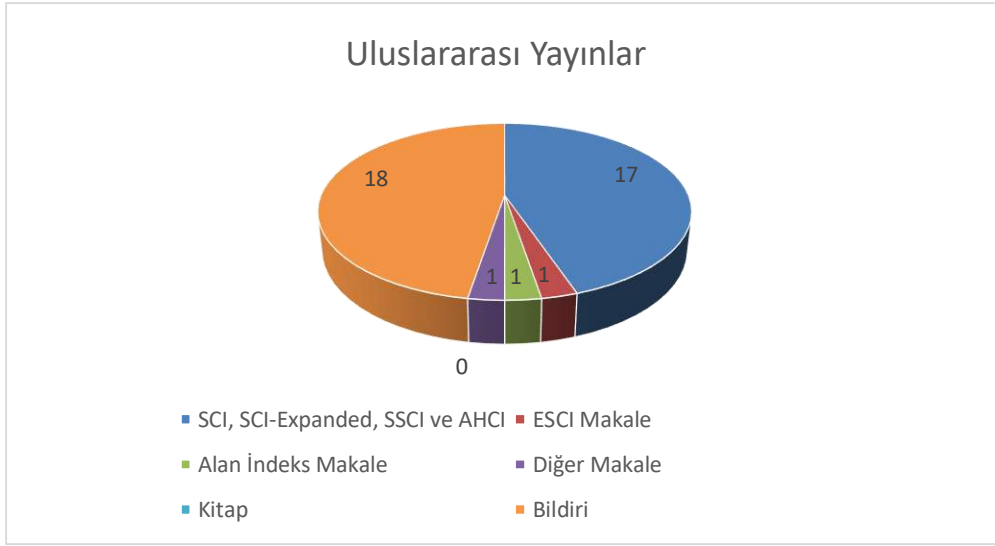
B.Ö. Başlangıç Ödeneği, Y.S.Ö.Yıl Sonu Ödeneği Genel olarak Bütçe Giderleri Tablosunda da görüldüğü gibi, 2019 yılı toplam ödenek bütçesi dağılımı incelendiğinde, % 99,9 oran ile personel giderleri en büyük paya sahiptir. Harcama dağılımları da incelendiğinde personel giderleri % 99,9 oran ile en büyük paya sahiptir.

## B- Performans Bilgileri

### 1- Faaliyet ve Proje Bilgileri

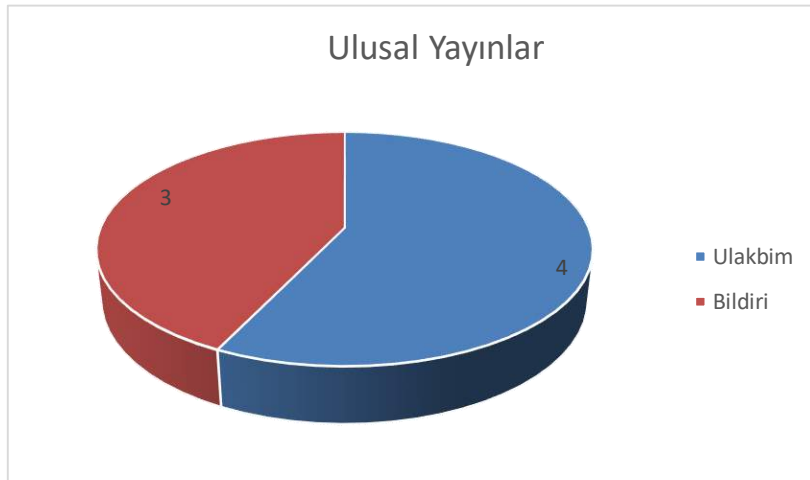
#### Uluslararası Yayınlar

SCI, SCI-Expanded, SSCI ve AHCI	17
ESCI Makale	1
Alan İndeks Makale	1
Diğer Makale	1
Kitap	0
Bildiri	18



#### Ulusal Yayınlar

Ulakbim	4
Bildiri	3



## Araştırma Projeleri

2019 yılı Bilimsel Araştırma Projelerinin dağılımı aşağıdaki tabloda gösterilmektedir.

Bilimsel Araştırma Proje Sayısı 2019					
Projeler	Önceki Yılandan Devreden Proje	Yıl İçinde Eklenen Proje	Toplam	Yıl İçinde Tamamlanan Proje	Toplam Ödenek TL
Tübitak	-	1	1	-	403.912,00
Bilimsel Araştırma Projeleri	-	1	1	-	10.155,44
Santez	-	-	-	-	-
Diğer	-	-	-	-	-
TOPLAM	-	2	2	-	414.067,44

## IV-KURUMSAL KABİLİYET ve KAPASİTENİN DEĞERLENDİRİLMESİ

### A- Üstünlükler

- Genç ve seçkin akademik kadrosu,
- Kurumsallaşmayı arzulayan yapısı ve bu yapı içerisinde üst idarenin desteği,
- Huzurlu bir fakülte ortamının bulunması,
- Sanayi ile işbirliği imkanı, • Bilgi işlem altyapısı,
- Genç, dinamik, yeniliklere ve öğrenmeye açık personel yapısına sahip olması,
- Çeşitli alanlarda ve projelerde çalışmış donanımlı akademik personel,
- Şeffaf paylaşımcı ve ulaşılabilir yönetim,
- Yeniliklere açık olma,
- Saygı, sevgi ve güvene dayalı öğrenci öğretim elemanı ilişkisi,
- Personelin görevinde bilgisayarı hakim bir şekilde kullanabilmesi.

### B- Zayıflıklar

- Bazı bölümlerde öğretim elemanı açığı,
- İdari personel sayısı yetersizliği,
- Çalışanlara yönelik sosyal aktivitelerin eksikliği,
- Kurum kültürünün yeni yeni oluşması,
- Fakültemiz yaygın performansını arttırmak amacı ile diğer üniversitelerde olduğu üzere yaygın teşvik ödülleri verilemediği,

### C- Değerlendirme

- Akademik kadroların tamamı dolu olmamakla birlikte, mevcut akademik personelin alanlarında yaptıkları çalışmalar bilim ve teknoloji üretimi kapasitesinin yükselmesini sağlamaktadır.

- Laboratuvar alt yapıları yeni yeni oluşturulmaktadır.
- Öğrenci dersliklerinin kapasitesi ihtiyacı karşılamaktadır.

## **V- ÖNERİ VE TEDBİRLER**

Samsun ilinin coğrafi konumu nedeniyle fakültemize ülkenin her tarafından öğrenci ve öğretim elemanı gelmektedir. Fakültemiz çalışanları, bilimsel açıdan diğer üniversiteler ile hem rekabet ortamının hem de ortaklıkların oluşmasından yanadırlar. Bölgenin sanayileşme oranının artmasına bağlı olarak nitelikli öğrenci alma potansiyelinin artması, hem üniversitemizin hem de fakültemizin geleceği açısından önemli bir durumdur. İhtiyaç duyulan teknik donanım, mekan ve eğitimli personel ihtiyaçlarının giderilmesi halinde faaliyetlerini ve hizmetlerini en üst seviyede sunabilecektir. Üstünlüklerimizi fırsatlara dönüştürülerek azami fayda elde etmek, zayıflıklarımızı ise zararsız bir hale getirerek tehdit olmasını engellemek için gerekli tedbirlerin alınması sağlanacaktır. Çalışma ve usuller gerek idari gerekse akademik personeli taltif edilmesi ve böyle bir mekanizma geliştirilmesi kurumumuzun işleyişindeki zafiyeti ortadan kaldıracaktır. Akademisyenlerin eğitim, öğretim ve araştırma faaliyetlerinin verimliliğinin ciddi takibi de kurumun gelişimine katkı sağlayacaktır.

## Harcama Yetkilisinin İç Kontrol Güvence Beyanı

### İÇ KONTROL GÜVENCE BEYANI<sup>1</sup>

Harcama yetkilisi olarak yetkim dahilinde;

Bu raporda yer alan bilgilerin güvenilir, tam ve doğru olduğunu beyan ederim.

Bu raporda açıklanan faaliyetler için idare bütçesinden harcama birimimize tahsis edilmiş kaynakların etkili, ekonomik ve verimli bir şekilde kullanıldığını, görev ve yetki alanım çerçevesinde iç kontrol sisteminin idari ve mali kararlar ile bunlara ilişkin işlemlerin yasallık ve düzenliliği hususunda yeterli güvenceyi sağladığını ve harcama birimimizde süreç kontrolünün etkin olarak uygulandığını bildiririm.

Bu güvence, harcama yetkilisi olarak sahip olduğum bilgi ve değerlendirmeler, iç kontroller, iç denetçi raporları ile Sayıştay raporları gibi bilgim dahilindeki hususlara dayanmaktadır.<sup>2</sup>

Burada raporlanmayan, idarenin menfaatlerine zarar veren herhangi bir husus hakkında bilgim olmadığını beyan ederim.<sup>3</sup> (SAMSUN- ..../Ocak/2020)

İmza :

Adı ve Soyadı : Prof.Dr.Hüseyin DEMİR  
Ünvan : Dekan

---

<sup>1</sup>Harcama yetkilileri tarafından imzalanan iç kontrol güvence beyanı birim faaliyet raporlarına eklenir.

<sup>2</sup> Yıl içinde harcama yetkilisi değişmişse “benden önceki harcama yetkilisi/yetkililerinden almış olduğum bilgiler” ibaresi de eklenir.

<sup>3</sup> Harcama yetkilisinin herhangi bir çekincesi varsa bunlar liste olarak bu beyana eklenir ve beyanın bu çekincelerle birlikte dikkate alınması gerektiği belirtilir.