



**Samsun
Üniversitesi**

**BİRİM FAALİYET RAPORU
MÜHENDİSLİK ve DOĞA BİLİMLERİ FAKÜLTESİ**

2023

İÇİNDEKİLER

	Sayfa No
BİRİM YÖNETİCİSİ SUNUŞU.....	1
I- GENEL BİLGİLER.....	2
A. MİSYON VE VİZYON.....	2
B. YETKİ, GÖREV VE SORUMLULUKLAR.....	2
C. İDAREYE İLİŞKİN BİLGİLER.....	7
1. Fiziksel Yapı.....	9
2. Örgüt Yapısı.....	15
3. Bilgi ve Teknolojik Kaynaklar.....	16
4. İnsan Kaynakları.....	19
5. Sunulan Hizmetler.....	27
6. Yönetim ve İç Kontrol Sistemi.....	31
D. DİĞER HUSUSLAR.....	32
II- AMAÇ VE HEDEFLER.....	32
A. BİRİMİN AMAÇ VE HEDEFLERİ.....	32
B. TEMEL POLİTİKALAR VE ÖNCELİKLER.....	35
III- FAALİYETLERE İLİŞKİN BİLGİ VE DEĞERLENDİRMELER.....	36
A. MALİ BİLGİLER.....	36
1. Bütçe Uygulama Sonuçları.....	36
B. PERFORMANS BİLGİLERİ.....	37
1. Faaliyet ve Proje Bilgileri.....	37
IV- KURUMSAL KABİLİYET VE KAPASİTENİN DEĞERLENDİRİLMESİ.....	37
A. ÜSTÜNLÜKLER.....	37
B. ZAYIFLIKLAR.....	38
C. DEĞERLENDİRME.....	38
V- ÖNERİ VE TEDBİRLER.....	38
-İÇ KONTROL GÜVENCE BEYANI.....	39

BİRİM YÖNETİCİSİ SUNUŞU

Samsun Üniversitesinin ilk fakültelerinden biri olan Mühendislik Fakültesi, 18 Mayıs 2018 tarihli resmi gazetede yayınlanan "Yükseköğretim Kanunu ile Bazı Kanun ve Kanun Hükmünde Kararnamelerde Değişiklik Yapılmasına Dair Kanun" kapsamında 7141 sayılı kanunun MADDE 7' de belirtilen 2809 sayılı Kanununa EK MADDE 185-a bendi ile kurulmuştur. 02 Kasım 2023 Tarihli ve 32357 Sayılı Resmi Gazetede Yayımlanan Cumhurbaşkanlığı Kararı 3 sayılı listede Fakültemizin adı "Mühendislik ve Doğa Bilimleri Fakültesi" olarak değiştirilmiştir

Fakültemiz 2014'ten itibaren yaklaşık 14.000 m² kapalı alana sahip Fakülte binasında eğitim ve araştırma faaliyetlerini sürdürmekte ve gelişmektedir.

Fakülte bünyesinde, Makine Mühendisliği, Yazılım Mühendisliği, Biyomedikal Mühendisliği, Elektrik-Elektronik Mühendisliği, Endüstri Mühendisliği ve Temel Bilimler bölümleri olmak üzere toplam 6 bölüm bulunmakta, eğitim dili Türkçe ve eğitim süresi 4 yıldır. Fakülte bünyesinde 7 profesör, 13 doçent ve 26 doktor öğretim üyesi ve 17 araştırma görevlisi görev yapmaktadır. Amacımız üniversite vizyonuna bağlı kalarak, bölge ve ülkemizin ihtiyaçları doğrultusunda analitik ve yaratıcı düşünebilen, mesleklerinde farklılık yaratacak, lider mühendisler yetiştirmektir.

Fakültemiz, Samsun-Bafra karayolu üzerindeki Ondokuzmayıs (yerel adıyla Engiz) ilçesinin sahil kesiminde yer alan Ballıca Yerleşkesinde bulunmaktadır. Bafra'ya 20 km, Atakum'a 25 km, İlkadım'a 35 km uzaklıktadır. 19 Mayıs'ın Karadeniz'e 22,5 km'lik sahili (19 Mayıs Sahili 4 km, Dereköy Belde Sahili 7 km, Yörükler Belde Sahili 12 km) bulunmakta ve Kızılırmak Deltası içerisinde oluşan doğal Balık Göllerinin önemli bir kısmı da ilçe sınırları içinde yer almaktadır. Yıl içerisinde 323 kuş türünün görülebildiği "Kuş Cenneti" bu alan içerisinde yer almaktadır. Fakültemiz zengin öğretim kadrosu akademik olarak başarılı, bilgili, özverili öğretim elemanlarından oluşmaktadır. Sınıf, kantin, laboratuvar fiziksel ortamları güncel ve konforludur. Fakültemiz öğrencilerimizin güncel bilgi, araştırma, analiz, yorum ve sunum yetenekleri geliştirilirken, kulüp faaliyetlerinde yer almaları, müzik, spor, tiyatro gibi sosyal ve sanatsal etkinliklere katılımları teşvik edilerek kişisel ve sosyal yeteneklerini geliştirme konusunda olanaklar sunulmaktadır.

Kampüsümüz bitiřinde 557 erkek, 355 kız olmak üzere 912 yatak kapasiteli KYK yurtları bulunmaktadır.

Akademik yıl içerisinde, OMÜ Kurupelit yerleşkesindeki tramvay son durağından doğrudan yerleşkemize gelen belediye otobüsleri ve dolmuş seferleri vardır. Fakültenin ve iş birliğı içinde bulunduğu Havacılık ve Uzay Bilimleri Fakültesi ve Sivil Havacılık Yüksekokulu ile Üniversitenin havaalanı ayrıca geniş kampüs alanındaki diğerk organları ile birlikte dolayısıyla sahip olduğı imkânların, bölümlerimizi seçen öğrenciler üzerinde önemli bir etki yaptığı görülmektedir. Bu bölümlerden Endüstri Mühendisliğı bölümünde Lisans eğitimi %30 İngilizce verilmekte ve program zorunlu İngilizce hazırlık sınıfı uygulaması içermektedir. Fakültemiz ile özel sektör ve çeşitli kurumlar arasında eğitim ve iş birliğı anlaşmaları yapılmaya başlanmıştır.


Prof. Dr. Mustafa AKTAŞ
Dekan

I- GENEL BİLGİLER

A. Misyon ve Vizyon

Misyon

Misyonumuz, nitelikli öğretim ve araştırma imkanları sunan, AR-GE ve yenilikçi faaliyetleri destekleyen, ülkemizin öncelikli alanları için katkı sağlayan, sosyal, kültürel ve ekonomik sorunlara küresel bir vizyonla yaklaşan ve çözüm arayışında olan bir üniversite olmak; bu kurumsal kimliği özümsemiş, katılımcı ve eleştirel anlayışı benimseyen bireyler yetiştirmeye öncülük etmek;

Mühendislik bilimleri ve teknolojilerinde bölgesel ve ulusal gelişmeye katkıda bulunan, eğitim öğretim programlarını destekleyen temel ve uygulamalı araştırmalar yapmak, bunun için gerekli altyapıyı oluşturmak ve sürdürmektir.

Vizyon

Vizyonumuz; nitelikli toplum tahayyülüne ulaşmış, nitelikli eğitim ve araştırmalar ile Türkiye'nin gününe ve geleceğine katma değer sağlayan üniversite.

B. Yetki, Görev ve Sorumluluklar

2547 Sayılı Yükseköğretim Kanunu, 657 Sayılı Devlet Memurları Kanunu, 4734 Sayılı Kamu İhale Kanunu, 5018 Sayılı Kamu Mali Yönetimi ve Kontrol Kanunu ve bu kanunlara dayalı yayımlanan yönetmelik, tüzük, tebliğ, karar ve yürürlükteki mevzuatlardan oluşmaktadır.

Yetki

Dekanlığımız aşağıdaki mevzuatlara tabi olarak yükümlülüklerini yerine getirmektedir:

- T.C. Anayasası
- 2547 Sayılı Yüksek Öğretim Kanunu
- 2914 sayılı Yükseköğretim Personel Kanunu
- 657 Sayılı Devlet Memurları Kanunu
- 5510 Sayılı Sosyal Güvenlik Kurumu Kanunu
- Yurtdışında lisans ve lisansüstü öğrenim yapan öğrencilere yapılacak işlemler ile ilgili Milli Eğitim Bakanlığının 1416 sayılı Kanunu,
- 5018 Sayılı Kamu Mali Yönetimi ve Kontrol Kanunu
- Taşınır ve Kayıt Kontrol Yönetmeliği,

➤ Samsun Üniversitesi Eğitim-Öğretim Yönetmeliği

Harcama Yetkilisi

Prof. Dr. Mustafa AKTAŞ (Dekan)

Gerçekleştirme Görevlisi

Hasan ÇÖRTÜK (Fakülte Sekreteri)

Görev ve Sorumluluklar

Fakülte Organları, Fakülte Dekanı, Fakülte Kurulu ve Fakülte Yönetim Kuruludur.

- Fakülte Dekanı, kanun ile dekanlara verilmiş olan görevleri yerine getirir
- Fakülte kurulu ve fakülte yönetim kurulu; 2547 sayılı kanun ile fakülte kurulu ve fakülte yönetim kuruluna verilmiş görevleri yerine getirirler.

Fakülte Dekanı

Fakültenin ve birimlerinin temsilcisi olan dekan, rektörün önereceği, üniversite içinden veya dışından üç profesör arasından Yükseköğretim Kurulunca üç yıl süre ile seçilir ve normal usul ile atanır. Süresi biten dekan yeniden atanabilir. Dekan kendisine çalışmalarında yardımcı olmak üzere fakültenin aylıklı öğretim üyeleri arasından en çok iki kişiyi dekan yardımcısı olarak seçer.

Görevleri:

1. Fakülte kurullarına başkanlık etmek, fakülte kurullarının kararlarını uygulamak ve fakülte birimleri arasında düzenli çalışmayı sağlamak,
2. Her öğretim yılı sonunda ve istendiğinde okulun genel durumu ve işleyişi hakkında rektöre rapor vermek,
3. Fakültenin ödenek ve kadro ihtiyaçlarını gerekçesi ile birlikte rektörlüğe bildirmek, fakülte bütçesi ile ilgili öneriyi Fakülte Yönetim Kurulu'nun da görüşünü aldıktan sonra rektörlüğe sunmak,

4. Harcama yetkilisi olarak; harcamalarını 5018 sayılı Kamu İhale Kanununun verdiği yetkilere göre yapmak,
5. Fakültenin birimleri ve her düzeydeki personeli üzerinde genel denetim görevini yapmak,
6. Fakülte ve bağlı birimlerinin öğretim kapasitesinin rasyonel bir şekilde kullanılmasında ve geliştirilmesinde gerektiği zaman güvenlik önlemlerinin alınmasında, öğrencilere gerekli sosyal hizmetlerin sağlanmasında, eğitim-öğretim, bilimsel araştırma ve yayını faaliyetlerinin düzenli bir şekilde yürütülmesinde, bütün faaliyetlerin gözetim ve denetiminin yapılmasında, takip ve kontrol edilmesinde ve sonuçlarının alınmasında rektöre karşı birinci derecede sorumludur.
7. 2547 sayılı Kanun ile kendisine verilen diğer görevleri yapmaktır.

Dekan Yardımcıları

Akademik ve idari personelle ilgili tüm işlemler, mali işler ve iç yazışmalar, Eğitim-öğretim ve öğrenci işleri ile ilgili tüm işlemler ve dekanın vereceği diğer görevleri yapmakla sorumludur.

Fakülte Kurulu:

Fakülte Kurulu, dekanın başkanlığında fakülteye bağlı bölümlerin başkanları ile varsa fakülteye bağlı enstitü ve yüksekokul müdürlerinden ve üç yıl için fakülte'deki profesörlerin kendi aralarından seçecekleri üç, doçentlerin kendi aralarından seçecekleri iki, yardımcı doçentlerin kendi aralarından seçecekleri bir öğretim üyesinden oluşur. Fakülte Kurulu, normal olarak her yarıyıl başında ve sonunda toplanır.

Görevleri:

Fakülte Kurulu akademik bir organ olup aşağıdaki görevleri yapar:

1. Fakültenin, eğitim-öğretim, bilimsel araştırma ve yayım faaliyetleri ve bu faaliyetlerle ilgili esasları, plan, program ve eğitim-öğretim takvimini kararlaştırmak.
2. Fakülte Yönetim Kurulu'na üye seçmek.
3. 2547 sayılı Kanun ile verilen diğer görevleri yapmaktır.

Fakülte Yönetim Kurulu:

Fakülte Yönetim Kurulu, dekanın başkanlığında Fakülte Kurulu'nun üç yıl için seçeceği üç profesör, iki doçent ve bir yardımcı doçentten oluşur. Fakülte yönetim kurulu dekanın çağrısı üzerine toplanır. Fakülte yönetim kurulu gerekli gördüğü hallerde geçici çalışma grupları, eğitim-öğretim koordinatörlükleri kurabilir ve bunların görevlerini düzenler.

1. Fakülte Kurulu'nun kararları ile tespit ettiği esasların uygulanmasında dekana yardım etmek.
2. Fakültenin eğitim-öğretim, plan ve programları ile takviminin uygulanmasını sağlamak.
3. Fakültenin yatırım, program ve bütçe tasarısını hazırlamak.
4. Dekanın fakülte yönetimi ile ilgili getireceği bütün işlerde karar almak.
5. Öğrencilerin kabulü, ders intibakları ve çıkarılmaları ile eğitim-öğretim ve sınavlara ait işlemleri hakkında karar vermek.
6. 2547 sayılı Kanun ile verilen diğer görevleri yapmaktır.

Bölüm Başkanı

Bölüm Başkanı; bölümün aylıklı profesörleri, bulunmadığı takdirde doçentleri, doçent de bulunmadığı takdirde yardımcı doçentler arasından fakültelerde dekanca, fakülteye bağlı yüksekokullarda müdürün önerisi üzerine dekanca, rektörlüğe bağlı yüksekokullarda müdürün önerisi üzerine rektörce üç yıl için atanır. Süresi biten başkan tekrar atanabilir. Bölüm Başkanı, görevi başında bulunamayacağı süreler için öğretim üyelerinden birini vekil olarak bırakır. Herhangi bir nedenle altı aydan fazla ayrılımlarda, kalan süreyi tamamlamak üzere aynı yöntemle yeni bir bölüm başkanı atanır.

Görevleri:

Bölüm Başkanı bölümün her düzeyde eğitim-öğretim ve araştırmalarından ve bölüme ait her türlü faaliyetin düzenli ve verimli bir şekilde yürütülmesinden sorumludur.

Fakülte Sekreteri

Yetki, Görev ve Sorumlulukları

Fakülte Sekreteri, 2547 sayılı Yükseköğretim Kanununun 51'inci maddesinin (b) fıkrasına göre dekanca bağlı olarak, fakültenin idari hizmetlerinin yürütülmesinden sorumludur.

Görevleri:

1. Fakülte Sekreterliği bünyesinde yürütülen işlere ilişkin yazışmaların yapılmasını sağlamak,

2. Kurum içi ve kurum dışından gelen evrak ve eklerinin havalesini yaparak kaydedilmesini, birim içi yönlendirilmesini sağlamak,
3. Fakülte Sekreterliği ile evrak ve dokümanın yönetmelikler doğrultusunda dosyalanmasını sağlamak,
4. Fakülte Sekreterliği faaliyetlerine ilişkin, çalışanlarla yapılacak toplantıların gündemini belirlemek, toplantı kararlarını düzenlemek ve yürütmek,
5. Astların özlük haklarına ilişkin talepleri ile ilgilenmek,
6. Fakülte Sekreterliği ve idari hizmetler ile ilgili olarak çalışanlardan ve birimlerden gelen görüşleri, önerileri ve şikayetleri değerlendirmek, yanıtlamak ve uygun bulunanların yerine getirilmesini sağlamak.
7. Fakülte bünyesinde yürütülen işlerle ilgili günlük faaliyetleri planlamak,
8. Fakülte Sekreterliği birim sorumlularını belirlemek, personelinin görev tanımlarını hazırlayıp teslim etmek, birbirleri ile olan ilişkilerini ve verilen görevleri yerine getirip, getirmediklerini denetlemek,
9. Fakülte Sekreterliği idari birimleri ile ilgili tüm araç-gereç ve malzemenin yıllık sayımının yapılması ve buna ilişkin raporların düzenlenmesini sağlamak,
10. Fakülte ile ilgili bütçe çalışma programı tasarısını hazırlamak,
11. Fakülte Kurulu ve Yönetim Kurulu toplantılarına raportör olarak katılmak.

C. İdareye İlişkin Bilgiler

-Tarihçesi

Samsun Üniversitesinin ilk fakültelerinden biri olan Mühendislik Fakültesi, 18 Mayıs 2018 tarihli resmi gazetede yayınlanan "Yükseköğretim Kanunu İle Bazı Kanun Ve Kanun Hükmünde Kararnamelerde Değişiklik Yapılmasına Dair Kanun" kapsamında 7141 sayılı kanunun MADDE 7' de belirtilen 2809 sayılı Kanununa EK MADDE 185-a bendi ile kurulmasına karar verilen beş fakültesinden birisidir. Kurucu dekan olarak görevine Prof. Dr. Hüseyin DEMİR atanmıştır.

Fakülte bünyesinde Makine ve Elektrik ve Elektronik Mühendisliği bölümleri Yüksek Öğretim Kurulu'nun 27.02.2019 tarih ve 75850160-101.03.02-17089 sayılı oluruyla, Biyomedikal Mühendisliği Bölümü ise 12.03.2019 tarih ve 78746782-101.01.01-E.482 sayılı oluruyla, Yazılım ve Endüstri Bölümleri uygun görülmüştür.

-Yerleşkesi

Fakültemiz, Samsun-Bafra karayolu üzerindeki Ondokuzmayıs (yerel adıyla Engiz) ilçesinin sahil kesiminde yer alan Ballica Yerleşkesinde bulunmaktadır. Bafra'ya 20 km, Atakum'a 25 km, Samsun Şehir Merkezi'ne 35 km uzaklıktadır.

Samsun ili 19 Mayıs ilçesi İstiklal Mahallesi 332 ada ve 48 parsel üzerinde bulunan Mühendislik ve Doğa Bilimleri Fakültesi, Ballica Kampüsü olarak adlandırılan kampüs içinde 222.888,50 m2 alana sahiptir.



-Mevzuatı

Dekanlığımız aşağıdaki mevzuata tabi olarak yükümlülüklerini yerine getirmektedir.

- 2547 Sayılı Yüksek Öğretim Kanunu Hüküm ve Esasları
- 2914 Sayılı Yüksek Öğretim Personel Kanunu
- Eğitim – Öğretim Yönetmeliği
- Avrupa Birliği Gençlik Programı Erasmus+ Programı Yönergesi
- Bilimsel Araştırma Projeleri Uygulama Yönergesi
- Bologna Eşgüdüm Komisyonu Yönergesi
- Çift Anadal Programı Yönergesi
- 4'lük Sistem Not Dönüşüm Tablosu

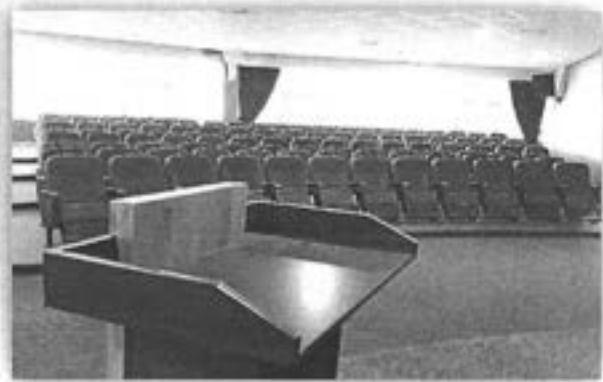
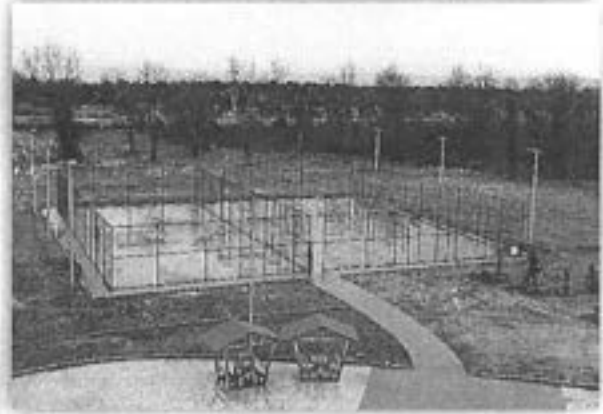
1-Fiziksel Yapı

(Tablolar, 31.12.2023 tarihi verilerini içerecektir)

Birim alanı Yüzölçümü (m ²)	
Kapalı alan	14.938,50
Açık alan	207.950,00
TOPLAM	222.888,50

Eğitim Alanları Alan (m ²)	
Anfi	582
Derslik	790
Laboratuvar	486
TOPLAM	1858

Sosyal Alanlar Alan(m ²)		
	Sayı	Alan
Kantinler	1	320
Kafeteryalar	-	-
Yemekhaneler	2	754
TOPLAM	3	1074



Toplantı ve Konferans Salonları Alan (m ²)		
	Sayı	Alan
Toplantı		

Konferans		
TOPLAM		



Akademik-idari Personel Hizmet Alanları			
	Ofis Sayısı	Kapalı alan (m ²)	Kullanan Sayısı
Akademik Personel Çalışma Ofisi	39		57
İdari Personel Çalışma Ofisi	5		7
TOPLAM	44		64



Ambar, Arşiv ve Atölye Alanları		
	Sayı	Alan (m ²)
Ambar	63	75500
Arşiv	1	10
Atölye	4	975
TOPLAM	67	75735

Aşağıdaki tablolar, Üniversite geneli için Yapı İşleri ve Teknik Daire Başkanlığınca doldurulacaktır.

Sosyal Alanlar

Sosyal Alanlar							
Kampüsü	Kantinler		Kafeteryalar		Yemekhaneler		Toplam
	Sayı	Alan	Sayı	Alan	Sayı	Alan	
Merkez Ofis							
Canik Kampüsü							
Balıca Kampüsü							
Kavak Kampüsü							
TOPLAM							

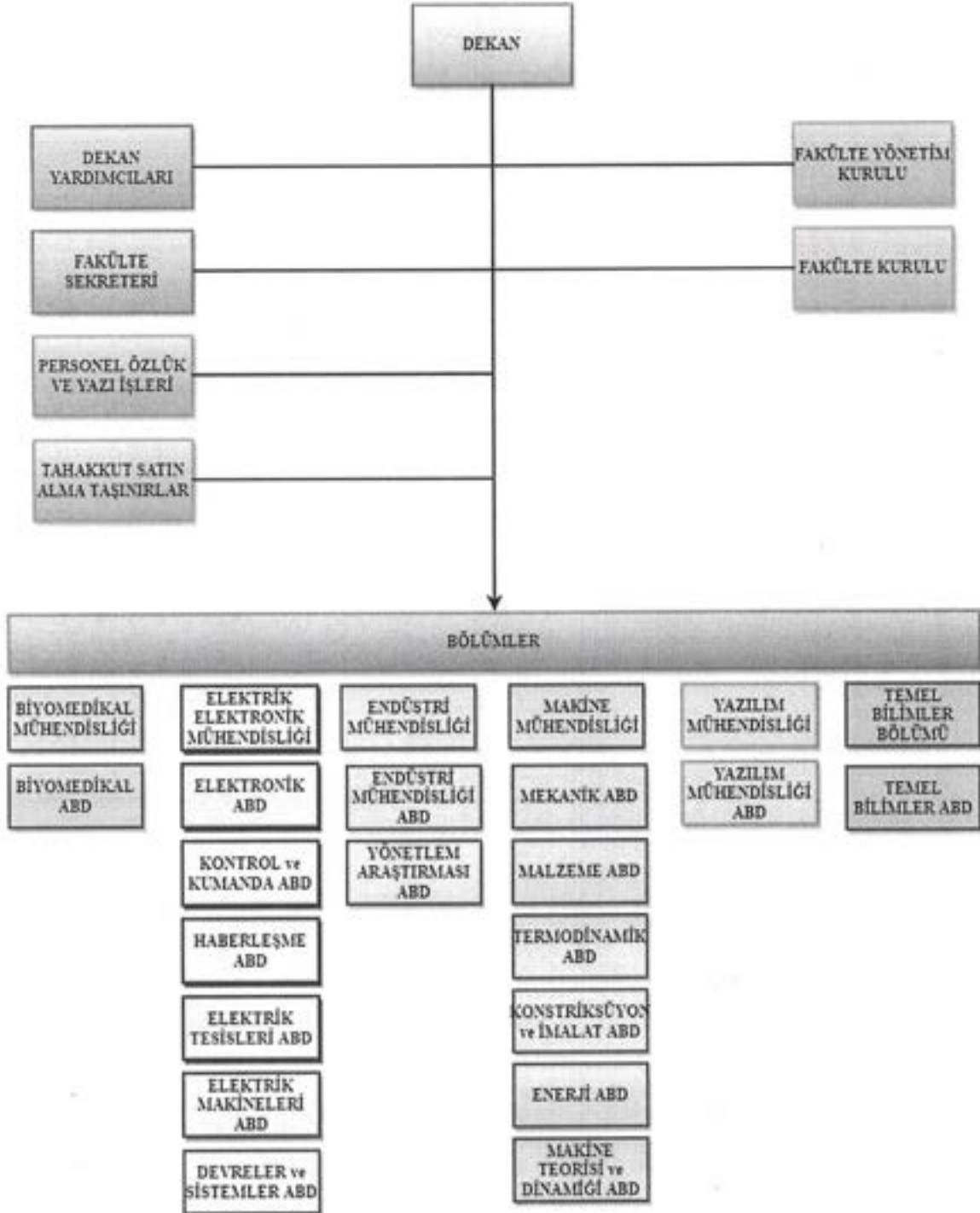
Spor Alanları

Spor Alanları						
Spor Tesisleri	Kapalı		Açık		Toplam	
	Sayı	Alan (m ²)	Sayı	Alan (m ²)	Sayı	Alan (m ²)

Merkez Ofis						
Canik Kampüsü						
Balıca Kampüsü						
Kavak Kampüsü						
TOPLAM						

Ambar, Arşiv ve Atölye Alanları		
	Sayı	Alan (m ²)
Ambar		
Arşiv		
Atölye		
TOPLAM		

2. Örgüt Yapısı



3. Bilgi ve Teknolojik Kaynaklar

3.1- Yazılımlar

3.2- Bilgisayarlar

Bilgisayarlar			
	İdari Amaçlı (Adet)	Eğitim Amaçlı (Adet)	Araştırma Amaçlı (Adet)
Sunucular	-	3	-
Masa üstü bilgisayar Sayısı	10	115	-
Taşınabilir bilgisayar Sayısı	-	45	-
TOPLAM	10	163	-

3.3- Kütüphane Kaynakları

Kütüphane Kaynakları	
Kitap Sayısı	4296
Basılı Periyodik Yayın Sayısı	-
Elektronik Yayın Sayısı	-
Erişilen Elektronik Dergi Sayısı	-
Abone Olunan Basılı Dergi Sayısı	-
Abone Olunan ve Satın Alınan Elektronik Kitap Sayısı	-
TOPLAM	4296

3.4- Diğer Bilgi ve Teknolojik Kaynaklar

Cinsi	İdari Amaçlı (Adet)	Eğitim Amaçlı (Adet)	Araştırma Amaçlı (Adet)
Projeksiyon		16	-
Slayt makinesi	-	-	-
Tepegöz	-	-	-
Episkop	-	-	-
Barkot Yazıcı	-	-	-
Barkot Okuyucu	-	-	-
Baskı makinesi	-	-	-
Tekstir Makinesi	-	-	-
Fotokopi makinesi	2	1	-
Faks	-	-	-
Fotoğraf makinesi	-	-	-
Kameralar	-	-	-
Televizyonlar	-	-	-
Tarayıcılar	-	21	-
Müzik Setleri	-	-	-
Mikroskoplar	-	-	-
DVD ler	-	-	-
Diğer (Açıklama Yapınız)			

Laboratuvarlar

Laboratuvarlar	
Laboratuvar ismi	Alanı (m ²)
Fizik Laboratuvarı (2 Adet)	152
Kimya Laboratuvarı (2 Adet)	100
Bilgisayar Laboratuvarı (2 Adet)	234
Biyomedikal Enstürmantasyon ve Uygulama Laboratuvarı (1 Adet)	129
Temel Biyomedikal Laboratuvarı (1 Adet)	76
Devre Analizi Laboratuvarı (1 Adet)	76

Mantık Devreleri Laboratuvarı	76
Elektronik Laboratuvarı (1 Adet)	76
Ölçme Laboratuvarı (1 Adet)	35
Elektrokimyasal Laboratuvarı (1 Adet)	87
Makine Mühendisliği Laboratuvarı (A3 Hangarı)	750
Toplam	1791

31.12.2023 Tarihi İtibariyle Taşınır Programında kayıtlı bulunan Birim Envanteri

	Cinsi	Sayısı
1		
2		
3		
4		
5		
6		
7		
8		
9		
10		

4. İnsan Kaynakları

Akademik Personel

Tablolar, 31.12.2023 verilerini içerecektir.

Birimler, bünyelerinde mevcut akademik personel hakkında sayısal bilgileri aşağıdaki tablolarda gösterecekler.

Ayrıca, Personel Daire Başkanlığı tarafından Üniversite geneline ait tablolar düzenlenecektir.

Akademik Personel					
	Kadroların Doluluk Oranına Göre			Kadroların İstihdam Şekline Göre	
	Dolu	Boş	Toplam	Tam Zamanlı	Yarı Zamanlı
Profesör	7		7	7	
Doçent	13		13	13	
Dr. Öğretim Üyesi	26		26	26	
Öğretim Görevlisi	-		-	-	
Araştırma Görevlisi	17		17	17	
....					
Toplam	63		63	63	

Akademik Personelin Yaş İtibariyle Dağılımı						
	21-25 Yaş	26-30 Yaş	31-35 Yaş	36-40 Yaş	41-50 Yaş	51- Üzeri
Kişi Sayısı	1	14	11	20	14	3
Yüzde	%1,6	%22	%17,5	%31,7	%22	%4,8

Akademik Personelin Kadın – Erkek Dağılımı			
Ünvanı	Kadın	Erkek	Toplam
Profesör	-	7	7
Doçent	4	9	13
Dr. Öğretim Üyesi	10	16	26
Öğretim Görevlisi	-	-	-
Araştırma Görevlisi	3	14	17
....			
TOPLAM	17	46	63

2022-2023 Eğitim Öğretim Yılı Güz ve Bahar Yarıyılarında 2547 Sayılı Kanunun 31. Maddesi Uyarınca Ders Saati Başına Biriminizde Görevlendirilen Personel Sayıları						
Birim Adı	Prof. Dr.	Doç. Dr.	Dr. Öğr. Üyesi	Öğretim Gör.	Diğer	Ders Saati
	-	-	-	-	-	-
Toplam						

Aşağıdaki tablolar, Personel Daire Başkanlığı tarafından düzenlenecektir.

31 Aralık 2023 Tarihi İtibariyle Birimlerin Akademik Personel Dağılımı						
Birimi	Profesör	Doçent	Dr. Öğr. Üyesi	Öğretim Gör.	Arş. Gör.	Toplam
Rektörlük						
Lisansüstü Eğitim Enstitüsü						
Havacılık ve Uzay Bilimleri Fakültesi						
İktisadi İdari ve Sosyal Bilimler Fakültesi						
Mühendislik ve Doğa Bilimleri Fakültesi						
Mimarlık ve Tasarım Fakültesi						
Sivil Havacılık Yüksekokulu						
Kavak Meslek Yüksekokulu						
Teknik Bilimler Meslek Yüksekokulu						
TOPLAM						

2022-2023 Eğitim Öğretim Yılı Güz ve Bahar Yarıyılarında Diğer Üniversitelerde Görevlendirilen Akademik Personel Listesi						
Kadrosunun Bulunduğu Birim-Bölüm	Görevlendirildiği Kurum Adı	Prof. Dr.	Doç. Dr.	Dr. Öğr. Üyesi	Öğretim Gör.	Ders Saati
Toplam						

2022-2023 Eğitim Öğretim Yılı Güz ve Bahar Yarıyılarında Başka Üniversitelerden Üniversitemizde Görevlendirilen Akademik Personel Listesi						
Geldiği Kurumun Adı	Görevlendirildiği Birim-Bölüm	Prof. Dr.	Doç. Dr.	Dr. Öğr. Üyesi	Öğretim Gör.	Ders Saati
Toplam						

2022-2023 Eğitim Öğretim Yılı Güz ve Bahar Yarıyılarında 2547 Sayılı Kanunun 31. Maddesi Uyarınca Ders Saati Başına Üniversitemizde Görevlendirilen Personel Sayıları						
Birim Adı	Prof. Dr.	Doç. Dr.	Dr. Öğr. Üyesi	Öğretim Gör.	Diğer	Verilen Ders Saati
Toplam						

2022-2023 Eğitim Öğretim Yılında 2547 Sayılı Kanunun 38.Maddesi Uyarınca Görevlendirmeler					
Prof. Dr.	Doç. Dr.	Dr. Öğr. Üyesi	Öğr. Gör.	Diğer	Toplam

İdari Personel

Tablolar, 31.12.2023 verilerini içerecektir.

İdari Personel (Kadroların Doluluk Oranına Göre)			
Hizmet Sınıfları	Dolu	Boş	Toplam
Genel İdare Hizmetleri Sınıfı	2		2
Sağlık Hizmetleri ve Yardımcı Sağlık Hizmetleri Sınıfı	-		-
Teknik Hizmetler Sınıfı	2		2
Avukatlık Hizmetleri Sınıfı	-		-
Yardımcı Hizmetler Sınıfı	1		1
Diğer (Destek Personel)	7		7
Toplam	12		12

İdari Personelin Eğitim Durumu					
	İlköğretim	Lise	Ön Lisans	Lisans	Y.L. ve Dok.
Kişi Sayısı	1	6	5	1	2
Yüzde	%6,7	%40	%33,3	%6,7	%13,3

İdari Personelin Hizmet Süresi						
	1-5 Yıl	6-10 Yıl	11-15 Yıl	16-20 Yıl	21-25 Yıl	26 Yıl ve Üzeri
Kişi Sayısı	9	-	3	2	-	1
Yüzde	%60	-	%20	%13,3	-	%6,7

İdari Personelin Yaş İtibariyle Dağılımı						
	20-25 Yaş	26-30 Yaş	31-35 Yaş	36-40 Yaş	41-50 Yaş	51- Üzeri
Kişi Sayısı	1	3	4	3	4	-
Yüzde	%6,7	%20	%26,7	%20	%26,7	-

Personelin Kadın-Erkek Dağılımı		
	Kadın	Erkek
Kişi Sayısı	4	11
Yüzde	%26,7	%73,3

Sözleşmeli Personel

657 Sayılı Kanununun 4/B Statüsüne Göre			
	Dolu	Boş	Toplam
Büro Personeli	1		
Mühendis			
Teknisyen			
Diğer Teknik Personel			
Programcı			
Sistem Çözümleyicisi			
Sistem Programcısı			
Destek Personeli	4		
Aşçı			
Diğer (varsa eklenecek)			
Toplam	5		

Sözleşmeli Personelin Yaş İtibariyle Dağılımı						
	20-25 Yaş	26-30 Yaş	31-35 Yaş	36-40 Yaş	41-50 Yaş	51- Üzeri
Kişi Sayısı	1	1	1	-	2	-
Yüzde	%20	%20	%20		%40	

İşçiler

İşçiler (Çalıştıkları Pozisyonlara Göre)			
	Dolu	Boş	Toplam
Sürekli İşçiler			
Toplam			

Sürekli İşçiler

Sürekli İşçilerin Hizmet Süresi						
	1 – 5 Yıl	6 – 10 Yıl	11 –15 Yıl	16 – 20 Yıl	21 – 25 Yıl	25 Yıl ve Üzeri
Kişi Sayısı						
Yüzde						

Sürekli İşçilerin Yaş İtibariyle Dağılımı						
	20-25 Yaş	26-30 Yaş	31-35 Yaş	36-40 Yaş	41-50 Yaş	51- Üzeri
Kişi Sayısı						
Yüzde						

5. Sunulan Hizmetler

Eđitim Hizmetleri

Eđitim Programları

Lisans Eđitim Programları	
1.	Yazılım Mühendisliđi
2.	Makine Mühendisliđi
3.	Biyomedikal Mühendisliđi
4.	Endüstri Mühendisliđi
5.	Elektrik-Elektronik Mühendisliđi

Yüksek Lisans Eđitim Programları			
Tezli Yüksek Lisans Programları		Tezsiz Yüksek Lisans Programları	
1.	Biyomedikal Mühendisliđi	1.	-
2.	Makine Mühendisliđi	2.	-
3.	Yazılım Mühendisliđi	3.	-
4.	Elektrik-Elektronik Mühendisliđi	4.	-
5.	Endüstri Mühendisliđi	5.	-
Toplam	5	Toplam	-

Doktora Eđitim Programları	
1.	Makine Mühendisliđi
2.	Elektrik-Elektronik Mühendisliđi
Toplam	2

Birimi	Lisans Program Sayıları
Özdemir Bayraktar Havacılık ve Uzay Bilimleri Fakültesi	
İktisadi İdari ve Sosyal Bilimler Fakültesi	
Mühendislik ve Doğa Bilimleri Fakültesi	
Mimarlık ve Tasarım Fakültesi	
Tıp Fakültesi	
İlahiyat Fakültesi	
Toplam	

Enstitüler	Yüksek Lisans Program Sayıları	Doktora Program Sayıları
Lisansüstü Eğitim Enstitüsü		
Toplam		

Yüksekokullar Program Sayıları	
Okul Adı	Program Sayısı
Sivil Havacılık Yüksekokulu	
Toplam	

Meslek Yüksekokullar Program Sayıları	
Okul Adı	Program Sayısı
Kavak Meslek Yüksekokulu	

Teknik Bilimler Yüksekokulu	
Toplam	

Öğrenci Kontenjanları ve Doluluk Oranı				
Bölüm /Program Adı	Bölüm Kontenjanı	ÖSYM Sonucu Yerleşen	Boş Kalan	Doluluk Oranı
Biyomedikal Mühendisliği	31	25	6	%80,6
Endüstri Mühendisliği	41	41	-	%100
Elektrik-Elektronik Mühendisliği	57	57	-	%100
Makine Mühendisliği	52	52	-	%100
Yazılım Mühendisliği	72	72	-	%100
Toplam	253	247	6	%97,6

Öğrenci sayıları

Lisans Öğrenci Sayıları					
Bölüm/Program Adı	1.Öğretim		2. Öğretim		Toplam
	K	E	K	E	
Biyomedikal Mühendisliği	94	65	-	-	159
Endüstri Mühendisliği	74	48	-	-	122
Elektrik-Elektronik Mühendisliği	51	158	-	-	209
Makine Mühendisliği	37	219	-	-	256
Yazılım Mühendisliği	115	244	-	-	359
Toplam	371	734	-	-	1105

Lisans Üstü Öğrenci Sayıları				
Bölüm/Program Adı	Yüksek Lisans Yapan Sayısı		Doktora Yapan Sayısı	Toplam
	Tezli	Tezsiz		
Toplam				

Önlisans Öğrenci Sayıları					
Bölüm Adı	1. Öğretim		2. Öğretim		Toplam
	K	E	K	E	
Toplam					

Öğrenci sayıları

31.12.2023 Tarihi İtibariyle Öğrenci Sayıları									
FAKÜLTE / YÜKSEKOKUL / ENSTİTÜ	I. Öğretim		II. Öğretim		Yüksek Lisans		Doktora		TOPLAM Öğrenci Sayısı
	K	E	K	E	K	E	K	E	
Rektörlük									
Lisansüstü Eğitim Enstitüsü									
Havacılık ve Uzay Bilimleri Fakültesi									
İktisadi İdari ve Sosyal Bilimler Fakültesi									

Mühendislik ve Doğa Bilimleri Fakültesi								
Mimarlık ve Tasarım Fakültesi								
Sivil Havacılık Yüksekokulu								
Kavak Meslek Yüksekokulu								
TOPLAM								

Öğrenci Kontenjanları ve Doluluk Oranı				
Birimin Adı	YÖK Kontenjanı	ÖSYM Sonucu Yerleşen	Boş Kalan	Doluluk Oranı
Lisansüstü Eğitim Enstitüsü				
Fakülteler				
Yüksekokullar				
Meslek Yüksekokullar				
TOPLAM				

İdari Hizmetler

Diğer Hizmetler

6- Yönetim ve İç Kontrol Sistemi

Fakültede yürütülmekte olan hizmetlerin işleyiş aşamasında Fakülte, bütçesinde yer alan harcamaların sağlıklı bir şekilde yürütülmesini sağlamaktadır. Dekanlık, mevcut personelinin sevk ve idaresinin, dekan yardımcılığı ve fakülte sekreterliği aracılığı ile verimli ve etkin olarak yapılabilmesi için personelin yönlendirilmesi, fakülte içinde veya dışında iş ile işlemlerin mali saydamlık, hesap verme sorumluluğu ilkeleri doğrultusunda hesap verilebilirlik düşüncesi içerisinde yürütülmesi konusunda personelin duyarlı olması için gerekli çalışmaların yapılmasını sağlamaktadır.

Dekan	Prof. Dr. Mustafa AKTAŞ
Dekan Yardımcısı	Doç. Dr. İlhan ÇELİK
Dekan Yardımcısı	Dr. Öğr. Üyesi Engin BAYTÜRK
Fakülte Sekreteri	Hasan ÇÖRTÜK
Bölüm Başkanı	Prof. Dr. İbrahim KELEŞ (Makine Mühendisliği Bölümü)
Bölüm Başkanı	Prof. Dr. Ertuğrul ÇAM (Elektrik-Elektronik Mühendisliği Bölümü)
Bölüm Başkanı	Doç. Dr. Cihan TOPÇU (Biyomedikal Mühendisliği Bölümü)
Bölüm Başkanı	Doç. Dr. Muammer TÜRKOĞLU (Yazılım Mühendisliği Bölümü)
Bölüm Başkanı	Doç. Dr. Zeynep CEYLAN (Endüstri Mühendisliği Bölümü)
Bölüm Başkanı	Dr. Öğr. Üyesi Rukiye AYDIN (Temel Bilimler Bölümü)

D) Diğer Hususlar

II-AMAÇ ve HEDEFLER

A) Birimin Amaç ve Hedefleri

Stratejik Amaçlar	Stratejik Hedefler
1. Bölümlerin eğitim öğretim faaliyetlerini başlatmak.	1.1. Bölümlerin eğitim öğretim faaliyetlerini başlatmak.
2. Eğitim öğretim faaliyetlerinde kaliteyi sağlamak ve korumak.	2.1. Ulusal ve uluslararası alanda geçerli kabul edilen bir müfredat dahilinde eğitim vermek.
	2.2. Müfredatın teknolojik ve bilimsel gelişmeler doğrultusunda gerektiğinde güncellenmesini ve revize edilmesini sağlamak.
	2.3. Müfredattaki derslerin alanında uzman akademik personel tarafından verilmesini sağlamak.

	<p>2.4. Üniversite içi farklı bölümler arasında çift anadal protokolü vasıtasıyla başarılı öğrencilerin iki dalda birden mezun olmalarını teşvik etmek</p>
<p>3. Bölümlerin sektörle ilişkilerini sağlamak ve geliştirmek.</p>	<p>2.5. Bölümlerin olabildiğince erken akredite edilmesi için çalışmalara başlamak.</p> <p>3.1. Üretim ve hizmet sektöründeki firmaların Yazılım, Makine, Biyomedikal, Elektrik-Elektronik ve Endüstri Mühendisliği alanlarında ihtiyaçlarını tespit etmek.</p> <p>3.2 Sektörün problemlerine çözüm sağlayacak projeler geliştirmek. Bu kapsamda;</p> <ul style="list-style-type: none"> • Biyomedikal Mühendisliği Bölümü TÜBİTAK ve OKA gibi kurumlar ile tanı, görüntüleme ve tedaviye yönelik yeni yöntem, algoritma, cihaz ve yazılımların tasarlanıp, geliştirilmesi gibi konularda proje temelli çalışmalar yapmak. • Üniversitemiz TTO ile iş birliği yaparak gerçekleştirilebilecek projeler ile üniversite sanayi iş birliğine katkıda bulunmak. • Çeşitli sağlık kurumlarında bulunan farklı ölçekteki tıbbi cihaz ve yazılım sistemlerinin kalibrasyonu noktasında ihtiyaç duyulan kontrollerinin Biyomedikal Mühendisliği tarafından yapılmasının iş birliğinin oluşturulması. • Makine Mühendisliği Bölümünde yapılan modern üretim yöntemleri, enerji depolama teknolojileri, kaplama

	ve yüzey iyileştirme teknikleri çalışmalarının Havacılık, Biyomedikal ve Savunma Sanayi alanlarında kullanılmasının sağlanması.
	3.3. Öğrencilerin mesleki deneyim kazanabilmesi için firmalarla çalışabilecekleri gerçek hayat problemleri tespit ederek proje çalışmaları oluşturmak.
	3.4. Öğrencilerin son sınıf mesleki deneyim programını firmalarla görüşerek planlamak ve tasarlamak.
4. Bilimsel çalışmalarla akademik faaliyetlere katkı sağlamak.	4.1. Bilimsel ve yenilikçi akademik çıktıların artırılması.
	4.2. Üniversite içi farklı bölümlerle iletişim halinde olarak disiplinler arası çalışma ve araştırma kültürünü geliştirmek.
	4.3. Bölgedeki diğer mühendislik bölümleriyle iletişim halinde olarak ortak çalışma ve araştırmayı sağlamak ve bölümlerin alanlarındaki tanınırlığını artırmak.
5. YÖK öncelikli alanlar üzerinde çalışmalara yoğunlaşmak.	5.1. Akıllı ve Yenilikçi Malzemeler
	5. 2. Bilgi güvenliği
	5. 3. Biyomedikal ekipman
	5. 4. Biyoteknolojik ilaç teknolojileri
	5. 5. Bulut bilişim
	5. 6. Büyük veri ve veri analitiği
	5. 7. Derin öğrenme teknikleri
	5. 8. Elektrikli ve Hibrit Araçlar

	5. 9. Endüstri Mühendisliği (Yöneylem Araştırması; Tedarik Zinciri Yönetimi)
	5. 10. Enerji Depolama
	5. 11. E-ticaret yazılımları
	5. 12. Görüntü İşleme
	5. 13. Güneş Enerjisi
	5. 14. Hesaplamalı Bilim ve Mühendislik
	5.15. İleri Robotik Sistemler ve Mekatronik
	5. 16. Kuantum teknolojileri
	5. 17. Mekatronik ve Otomasyon
	5. 18. Mobil uygulama geliştirme
	5. 19. Modelleme ve Simülasyon Teknolojileri
	5. 20. Nesnelerin interneti
	5. 21. Rüzgâr Enerjisi
	5. 22. Uzay ve Havacılık Mühendisliği (Uydu ve uydu fırlatma teknolojileri dahil)
	5. 23. Yapay zekâ ve Makine Öğrenmesi

B) Temel Politikalar ve Öncelikler

- Bilimsel araştırmaların desteklenmesinde bilime katkı sağlayacak, evrensel niteliğe sahip ve paydaşlara yararlı olacak bilgi ve teknoloji üretimini dikkate almak,
- Eğitim-öğretimde evrensel standartları dikkate almak,
- Katılımcı yönetim anlayışını benimsemek,
- Öğrencilerin ve öğretim elemanlarının çağdaş gelişmeleri takip ederek yenilikçi bir anlayışa kavuşmalarını sağlamak,

- Tüm bilimsel alanlarda teorik eğitimlerin uygulamalarla bütünleşme çalışmaları gerçekleştirmek,
- İmkânlar ölçüsünde en iyi teknolojik verileri kullanarak eğitimin etkinliğini ve verimliliğini artırmak,
- Analiz ve sentez yapma becerisi gelişmiş yaratıcı ve üretken mezunlar verebilmek,
- Öğretim üyelerini bilimsel çalışmalarda etkin yöntemlerle teşvik ederek uluslararası düzeyde ön plana çıkabilen yayın yapmalarını sağlamak,
- Öğrencileri Fakültemizin en önemli paydaşı bilmek,
- Öğrencilere eğitimlerini tamamladıktan sonra da organize faaliyetlerle ihtiyaç duyacakları ve karşılanması mümkün yardımlarda bulunmak, onlarla ilişkiyi sürekli kılarak iş birliğini artırmak,
- Öğrencilerin iş dünyasına kabul ettirilmeleri ve orada etkin olarak yerleşebilmeleri için gerekli çalışmaları yapmak.

III-FAALİYETLERE İLİŞKİN BİLGİ VE DEĞERLENDİRMELER

A. Mali Bilgiler

1. Bütçe Uygulama Sonuçları

Bütçe Giderleri

2023 Yılı Ekonomik Bazda Ödenek ve Harcamalar (TL)					
Ekonomik Açıklama	Başlangıç Ödeneği	Yıl Sonu Ödeneği	Harcama	Harcama/ B.Ö. (%)	Harcama / Y.S.Ö. (%)
01. Personel Giderleri	15.689.344	25.633.504,63	25.633.504,63	163	100
02. Sos. Güv. Kur. De. Pr. G.	1.963.041	2.971.087	2.957.631	150	99,5
03. Mal ve Hiz. Alım Gid.	27.029	187.450	187.450	693	100
05. Cari Transferler	-	-	-	-	-
06. Sermaye Giderleri	-	-	-	-	-
TOPLAM	17.679.414	28.792.041,63	28.778.585,63	%62,8	%100

B.Ö. Başlangıç Ödeneği Y.S.Ö. Yıl Sonu Ödeneği

B- Performans Bilgileri

- Birim stratejileri doğrultusunda yürütülen faaliyet ve projelerine,
- Hedef ve göstergelerinin gerçekleşme durumu ile meydana gelen sapmaların nedenlerine,
- Diğer performans bilgilerine ve bunlara ilişkin değerlendirmelere yer verilir.

1- Faaliyet ve Proje Bilgileri

Faaliyet Bilgileri

Araştırma Projeleri

2023 yılı Bilimsel Araştırma Projelerinin dağılımı aşağıdaki tabloda gösterilmektedir.

Bilimsel Araştırma Proje Sayısı 2023					
Projeler	Önceki Yılda Devreden Proje	Yıl İçinde Eklenen Proje	Toplam	Yıl İçinde Tamamlanan Proje	Toplam Ödenek TL
TÜBİTAK	2	4	6	1	2.657.270
Bilimsel Araştırma Projeleri	7	-	7	5	205.811,05
Santex	-	-	-	-	-
Diğer	-	-	-	-	-
TOPLAM	9	4	13	5	2.863.081,05

IV-KURUMSAL KABİLİYET ve KAPASİTENİN DEĞERLENDİRİLMESİ

A- Üstünlükler

- Genç, dinamik ve seçkin akademik kadrosu,
- Kurumsallaşmayı arzulayan yapısı ve bu yapı içerisinde üst idarenin desteği,
- Huzurlu bir fakülte ortamının bulunması,
- Sanayi ile işbirliği imkanı,
- Bilgi işlem altyapısı,
- Yeniliklere ve öğrenmeye açık personel yapısına sahip olması,
- Çeşitli alanlarda ve projelerde çalışmış donanımlı akademik personel,

- Şeffaf, paylaşımcı ve ulaşılabilir yönetim,
- Yeniliklere açık olma,
- Saygı, sevgi ve güvene dayalı öğrenci öğretim elemanı ilişkisi,
- Personelin görevinde teknolojiyi etkin bir şekilde kullanabilmesi.

B- Zayıflıklar

- Bazı bölümlerde öğretim elemanı sayısının yetersizliği,
- İdari personel sayısı yetersizliği,
- Çalışanlara ve öğrencilere yönelik sosyal aktivite alanlarının eksikliği,
- Kurum kültürünün yeni yeni oluşması ve gelişmesi,
- Fakültemiz akademik performansını arttırmak amacı ile yayın teşvik ödüllерinin ve sempozyum desteklerinin verilemeyeşi,

C- Değerlendirme

- Akademik kadroların tamamı dolu olmamakla birlikte, mevcut akademik personelin alanlarında yaptıkları çalışmalar bilim ve teknoloji üretimi kapasitesinin yükselmesini sağlamaktadır.
- Laboratuvar alt yapıları yeni yeni oluşturulmaktadır.
- Öğrenci dersliklerinin kapasitesi ihtiyacı karşılamaktadır.

V- ÖNERİ VE TEDBİRLER

Samsun ilinin coğrafi konumu nedeniyle fakültemize ülkenin her bölgesinden öğrenci ve öğretim elemanı gelmektedir. Fakültemiz çalışanları, bilimsel açıdan diğer üniversiteler ile hem rekabet ortamının hem de ortaklıkların oluşmasından yanadırlar. Bölgenin sanayileşme oranının artmasına bağlı olarak nitelikli öğrenci alma potansiyelinin artması hem üniversitemizin hem de fakültemizin geleceği açısından önemli bir durumdur. İhtiyaç duyulan teknik donanım, mekan ve eğitimli personel ihtiyaçlarının giderilmesi halinde faaliyetlerini ve hizmetlerini en üst seviyede sunabilecektir. Üstünlüklerimizi fırsatlara dönüştürülerek azami fayda elde etmek, zayıflıklarımızı ise zararsız bir hale getirerek tehdit olmasını engellemek için gerekli tedbirlerin alınması sağlanacaktır. Çalışma ve usuller, gerek idari gerekse akademik personeli taltif edilmesi ve böyle bir mekanizma geliştirilmesi kurumumuzun işleyişindeki gelişmeyi hızlandıracaktır. Akademisyenlerin eğitim, öğretim ve araştırma faaliyetlerinin verimliliğinin ciddi takibi de kurumun gelişimine katkı sağlayacaktır.